

СОГЛАСОВАНО

Начальник
департамента
городского хозяйства
администрации
г. Белгорода

_____ Г.П. Вендин

СОГЛАСОВАНО

Начальник
Управления
образования
администрации
г. Белгорода

_____ А.А. Мухартов

УТВЕРЖДАЮ

Начальник департамента
образования, культуры, спорта
и молодежной политики
правительства
Белгородской области

_____ Н.В. Перестенко

**Ведомственная целевая
ПОДПРОГРАММА**

**«Энергосбережение на объектах
образовательных учреждений города Белгорода
на 2010-2015 годы»**

Белгород 2010 г.

Содержание

ПАСПОРТ подпрограммы «Энергосбережение на объектах образовательных учреждений города Белгорода на 2010-2015 годы»	3
ВВЕДЕНИЕ	5
Раздел 1. Анализ потребления энергоресурсов на объектах образовательных учреждений и обоснование необходимости подпрограммы энергосбережения	5
Раздел 2. Цели и задачи подпрограммы.....	11
Раздел 3. Индикаторы выполнения подпрограммы	12
Раздел 4. План мероприятий по реализации.....	13
Раздел 5. Механизм осуществления подпрограммы	20
Раздел 6. Ресурсное обеспечение подпрограммы.....	20
Раздел 7. Координация мероприятий подпрограммы	21
Раздел 8. Оценка социально - экономической эффективности осуществления подпрограммы	21
Раздел 9. Организация и методы управления подпрограммой.....	22
Раздел 10. Оценка основных рисков возможных срывов реализации мероприятий подпрограммы	22
Разработчики подпрограммы.....	23
Приложение 1. Потребление энергоносителей по подразделениям управления образования за 2009 г.	24
Приложение 2. Индикаторы выполнения подпрограммы энергоэффективности и их изменение по Управлению образованием	28
Приложение 3. Динамика индикаторов эффективности по подразделениям управления образования	30

ПАСПОРТ подпрограммы «Энергосбережение на объектах образовательных учреждений города Белгорода на 2010-2015 годы»

Наименование	«Энергосбережение на объектах образовательных учреждений города Белгорода на 2010-2015 годы» (далее – программа)
Основание для разработки	Закон Российской Федерации от 23 ноября 2009 года № 261-ФЗ «Об энергосбережении и повышении энергоэффективности». Распоряжение правительства Белгородской области от 28 декабря 2009 г. № 482-рп «О реализации на территории Белгородской области Федерального закона от 23 ноября 2009 г. N 261-ФЗ».
Муниципальный заказчик	Администрация города Белгорода
Основные разработчики	Департамент городского хозяйства и управление образования администрации г. Белгорода
Цели и задачи	<p>Основные цели подпрограммы:</p> <ul style="list-style-type: none"> Ø создание экономических и организационных условий для эффективного использования энергоресурсов на объектах образовательных учреждений; Ø сокращение расходов бюджета на финансирование оплаты коммунальных услуг, потребляемых объектами образовательных учреждений, за счёт рационального использования энергоносителей; Ø поддержание комфортного теплового режима внутри зданий для улучшения качества жизнедеятельности на объектах образовательных учреждений; Ø создание условий для формирования у школьников экологического сознания в отношении энергосбережения. <p>Для достижения этих целей необходимо решить следующие основные задачи:</p> <ul style="list-style-type: none"> • осуществить оценку фактических параметров энергоэффективности по объектам энергопотребления; • ввести систему учета и мониторинга показателей энергопотребления; • выполнить технические и организационные мероприятия по снижению использованию энергоресурсов; • организовать обучение энергосбережению сотрудников и воспитанников.
Срок реализации	2010-2015 годы
Перечень основных мероприятий	<p>В образовательных учреждениях г.Белгорода необходимо выполнить следующие мероприятия:</p> <ul style="list-style-type: none"> • проведение энергетических обследований учреждений с целью определения их энергоэффективности; • установка оборудования для систем общего и индивидуального учета и регулирования тепловой энергии, горячей и холодной воды и газа, своевременное обслуживание и

	<p>поверка оборудования,</p> <ul style="list-style-type: none"> • настройка и обслуживание инженерных систем; • проведение системного мониторинга показателей энергопотребления и энергоэффективности; • организационные мероприятия по контролю за расходом энергоресурсов и показателям энергоэффективности; • обучение ответственных лиц энергосберегающим методам и мероприятиям; • замена и модернизация оконных блоков; • модернизация систем освещения на основе энергосберегающих осветительных приборов; • реконструкция ЦТП и ИТП с применением энергоэффективного оборудования, теплоизоляция тепловых коммуникаций; • создание демонстрационной зоны высокой энергоэффективности на базе школы № 32 и детских дошкольных учреждений № 89, 56; • приведение в надлежащее состояние тепловых контуров зданий и систем вентиляции, выполнение капитального ремонта внутридомовых систем отопления и горячего водоснабжения (ГВС) на объектах образовательных учреждений в соответствии с титульными списками на проведение капитального и текущих ремонтов зданий; • организация обучения школьников основам и культуре энергосбережения.
Исполнители	Управление образования администрации города Белгорода
Ожидаемые конечные результаты реализации	<p>В результате реализации программы возможно обеспечить:</p> <ul style="list-style-type: none"> • ежегодное снижение потребления энергоресурсов не менее 3% и 15% - за весь период реализации программы; • снижение расходов бюджета на финансирование оплаты коммунальных услуг, потребляемых объектами образовательных учреждений города на 4,4 млн руб. в год (в ценах 2009 г.); • соответствие санитарно-гигиенических требований к микроклимату зданий образовательных учреждений; • улучшение индикаторов энергоэффективности; • внедрение системы мониторинга потребления энергоресурсов по каждому объекту.
Объемы и источники финансирования	<p>Всего на реализацию мероприятий подпрограммы предусматривается – 409,146 млн. руб. Источники финансирования – бюджет городского округа и внебюджетные средства.</p>
Контроль за исполнением	Контроль за реализацией подпрограммы осуществляет администрация города в лице департамента городского хозяйства администрации города и Совет депутатов города Белгорода.

ВВЕДЕНИЕ

Энергосбережение в учреждениях бюджетной сферы - одна из самых острых в России проблем и город Белгород не является исключением. Эта проблема стала особенно актуальной за последние 5 лет в связи с резким повышением стоимости электрической энергии, топлива и тепловой энергии.

Программа энергосбережения в образовательных учреждениях бюджетной сферы разработана на основе Закона РФ № 261 от 21.11.2009 г., постановлений Правительства РФ № 1225 от 31.12.2009 г. и № 67 от 20.02.2009 г., распоряжения Правительства РФ № 1830-р от 1.12.2009 г., приказа Минэкономразвития РФ № 61 от 17.02.2010 г., распоряжения Правительства Белгородской области № 482-пп от 28.12.2009 г.

Выполнение подпрограммы рассчитано на период с 2010 по 2015 г.

Раздел 1. Анализ потребления энергоресурсов на объектах образовательных учреждений и обоснование необходимости подпрограммы энергосбережения

В последние годы Правительство РФ уделяет большое внимание вопросам повышения эффективности использования энергоресурсов. Основой перевода экономики страны на энергосберегающий путь развития стали закон РФ от 23 ноября 2009 г. № 261-ФЗ «Об энергосбережении и повышении энергетической эффективности и о внесении в отдельные законодательные органы», регулирующий отношения, возникающие в процессе деятельности в области энергосбережения, в целях создания экономических и организационных условий для эффективного использования энергетических ресурсов. Объектом государственного регулирования в области энергосбережения являются отношения, возникающие в процессе деятельности, направленной на создание и использование энергоэффективных технологий, малоэнергопотребляющего оборудования, приборов для учета расхода энергетических ресурсов, систем автоматизированного управления энергопотреблением.

В соответствии с распоряжением правительства Белгородской области от 28 декабря 2009 г. № 482-рп «О реализации на территории Белгородской области Федерального закона от 23 ноября 2009 г. N 261-ФЗ» энергосберегающая политика в области энерго- и ресурсосбережения на объектах образовательных учреждений осуществляется на основе разработки, принятия и соответственно реализации целевой городской подпрограммы.

В управлении образования действует 152 учреждения общей площадью 421 733 м², в том числе 46 школ, 64 дошкольных образовательных учреждений, 38 учреждений дополнительного образования, 4 административных подразделения. В 2009 г. в учреждениях управления образования работало 7 460 сотрудников и обучалось 46 410 воспитанников.

Характеристики учреждений управления образования

Наименование	Кол-во учреждений	Площадь	Количество	
			Уч-ся	Сотр.
ШКОЛЫ				
Минимальное		411,0	128	23
Максимальное		10591,3	1541	187
В целом по школам	46	256738,5	29364	3727
ДОШКОЛЬНЫЕ ОБРАЗОВАТЕЛЬНЫЕ УЧРЕЖДЕНИЯ				
Минимальное		256,8	40	13
Максимальное		3896,5	370	80
В целом по ДОУ	64	135906,1	13440	3311
УЧРЕЖДЕНИЯ ДОПОЛНИТЕЛЬНОГО ОБРАЗОВАНИЯ				
Минимальное		36,0	14	2
Максимальное		12161,5	1240	45
В целом по УДО	38	23457,4	3374	203
ПРОЧИЕ ОБЪЕКТЫ				
Минимальное		835,0	232	10
Максимальное		2442,1	232	100
В целом по "Прочие"	4	5630,9	232	219
УПРАВЛЕНИЕ ОБРАЗОВАНИЯ (ВСЕГО)				
Минимальное		36,0	14	2
Максимальное		12161,5	1541	187
В целом по УО	152	421732,9	46410	7460

Энергетический баланс и затраты на энергоресурсы представлены ниже:

Энергетический баланс управления образования за 2009 г.

Наименование		Школы	ДОУ	УДО	Прочие	Всего по УО
Теплоснабжение (Отопление и ГВС, всего), в том числе:	Потребление, Гкал	39509,29	38008,54	6544,63	1361,70	85424,16
	Стоимость, тыс.руб.*	50350,64	48438,08	8340,47	1735,35	108864,55
Отопление	Потребление, Гкал	30539,85	21180,86	3539,06	910,34	56170,12
	Стоимость, тыс.руб.*	38919,99	26992,89	4510,18	1160,14	71583,20
ГВС	Потребление, Гкал	8969,44	16827,68	3005,57	451,36	29254,04
	Потребление, тыс. м3 (при Δ=40°C)	224,24	420,69	75,14	11,28	731,35
	Стоимость, тыс.руб.*	11430,66	21445,19	3830,29	575,21	37281,35
Электроэнергия	По приборам учета, тыс.кВт·ч	4640,20	4267,14	778,96	249,17	9935,47
	Стоимость, тыс.руб.*	9558,82	8790,30	1604,65	513,28	20467,06
Природный газ	По приборам учета, тыс.м3	101,68	18,82	0,00	0,00	120,49
	Стоимость, тыс.руб.*	1333,73	203,02	0,00	0,00	1536,75
Холодное водоснабжение	По приборам учета, тыс.м3	224,73	180,38	32,97	3,34	441,42
	Стоимость, тыс.руб.*	2012,01	1529,07	297,49	27,73	3866,31
Водоотведение	Расход, тыс.м3	353,59	460,68	78,20	11,84	904,31
	Стоимость, тыс.руб.*	3220,85	4061,89	700,43	102,26	8085,43
Общая стоимость энергоносителей, тыс.руб.		66476,05	63022,37	10943,04	2378,63	142820,09

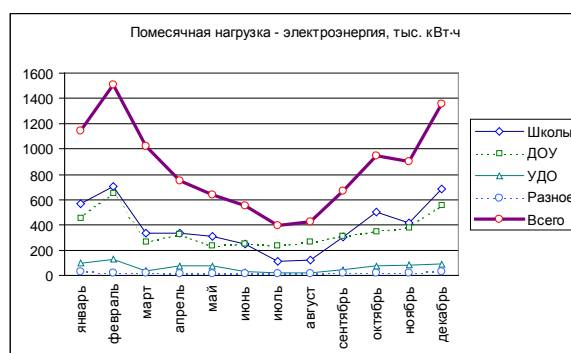
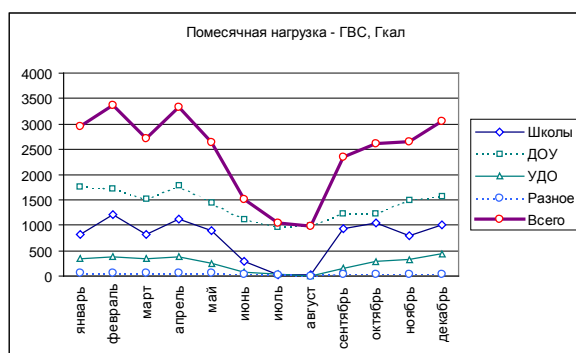
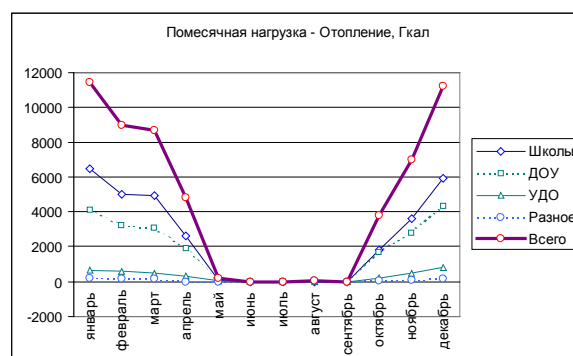
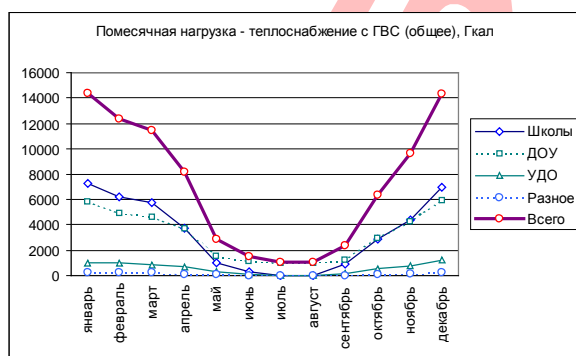
Из баланса видно превышение объема поступившей воды (ХВС и ГВС) над объемом отводимой воды на 19-28%. Это можно объяснить несбалансированностью тарифов.

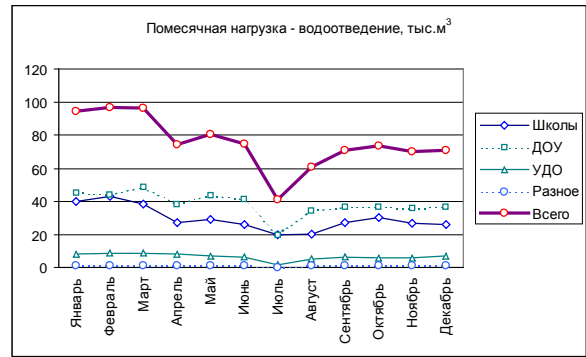
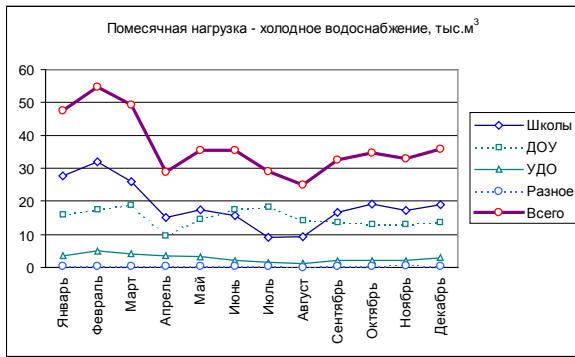
Энергетические балансы отдельных подразделений представлены в прил. 1. Среднемесячное и максимальное потребление энергоносителей по управлению образованием следующее:

Средняя и максимальная месячная нагрузка в 2009 г. по группам объектов

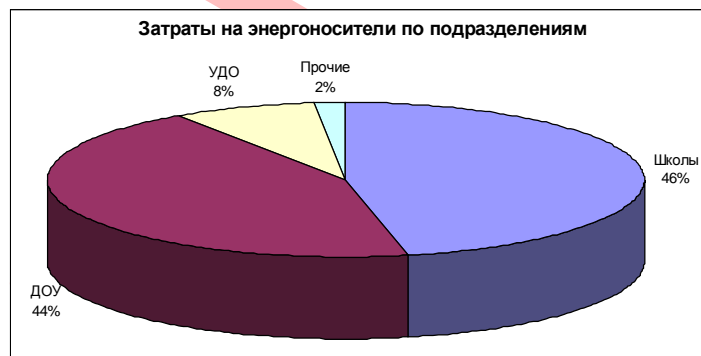
Наименование		Школы	ДОУ	УДО	Прочие	Всего по УО
Электроэнергия	Среднее в месяц, тыс.кВт·ч	386,68	355,59	64,91	20,76	827,96
	Максимальное в месяц, тыс.кВт·ч	703,36	652,12	129,04	29,78	1514,30
	% превышения	182	183	199	143	182
Теплоснабжение с ГВС	Среднее в месяц, Гкал	3292,44	3167,38	545,39	113,47	7118,68
	Максимальное в месяц, Гкал	7294,72	5927,69	1226,05	253,09	14701,55
	% превышения	222	187	225	223	202
Теплоснабжение	Среднее в месяц, Гкал	2544,99	1765,07	294,92	75,86	4680,84
	Максимальное в месяц, Гкал	6479,45	4345,43	787,39	205,08	11817,35
	% превышения	278	246	302	330	259
ГВС	Среднее в месяц, Гкал	747,45	1402,31	250,46	37,61	2437,84
	Максимальное в месяц, Гкал	1221,84	1783,89	438,66	53,89	3498,27
	% превышения	163	127	175	143	139
Природный газ	Среднее в месяц, тыс. м ³	8,47	1,57	0,00	0,00	10,04
	Максимальное в месяц, тыс.м ³	12,92	4,03	0,00	0,00	16,95
	% превышения	153	257	—	—	149
Холодное водоснабжение	Среднее в месяц, тыс. м ³	18,73	15,03	2,75	0,28	36,79
	Максимальное в месяц, тыс.м ³	32,15	18,95	4,82	0,66	56,58
	% превышения	172	126	175	238	149
Водоотведение	Среднее в месяц, тыс. м ³	29,47	38,39	6,52	0,99	75,36
	Максимальное в месяц, тыс.м ³	43,02	48,43	8,79	1,42	101,66
	% превышения	146	126	135	144	129

Распределение потребления энергоносителей в 2009 г. по месяцам представлено ниже:

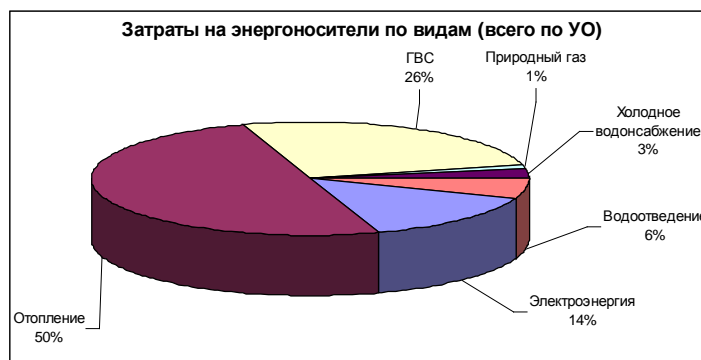


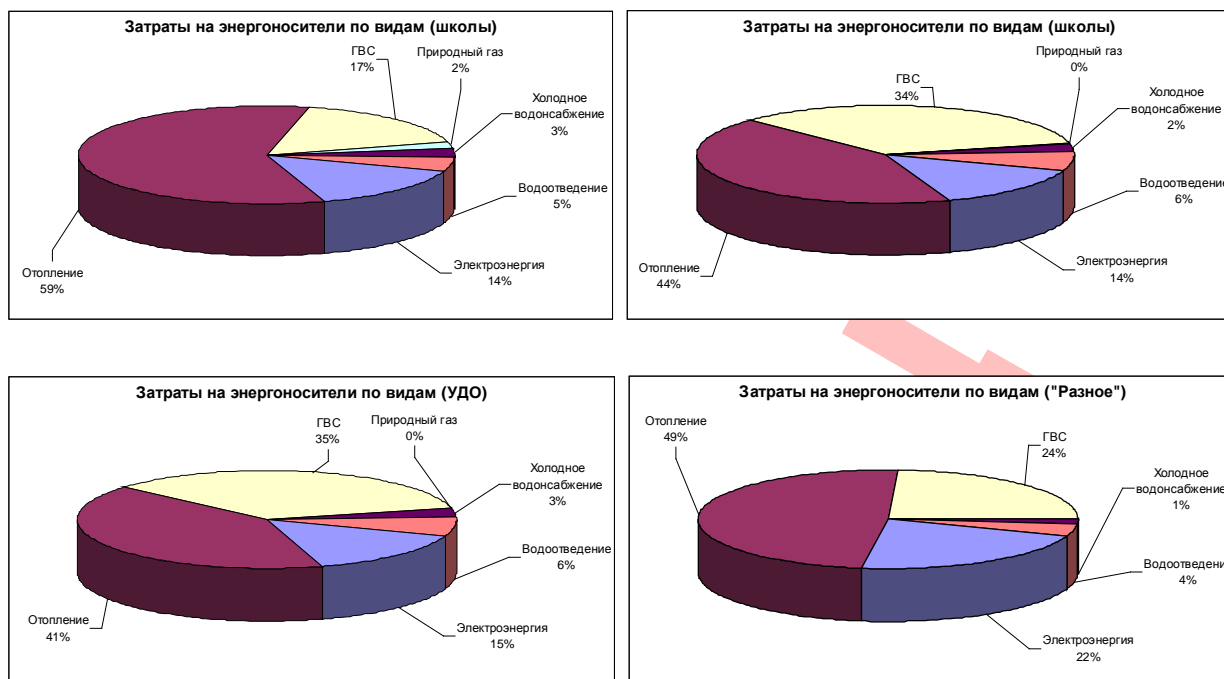


Всего образовательными учреждениями в год расходуется энергоресурсов на сумму 142,82 млн. руб. в ценах 2009 года). Затраты на энергоносители распределились следующим образом:



Затраты по видам энергоносителей представлены в виде диаграмм:





Как видно из результатов анализа, основная часть затрат на энергоносители приходится на отопление и ГВС (в сумме около 75%).

Доля энергопотребления образовательных учреждений в общем энергобалансе г. Белгорода следующая:

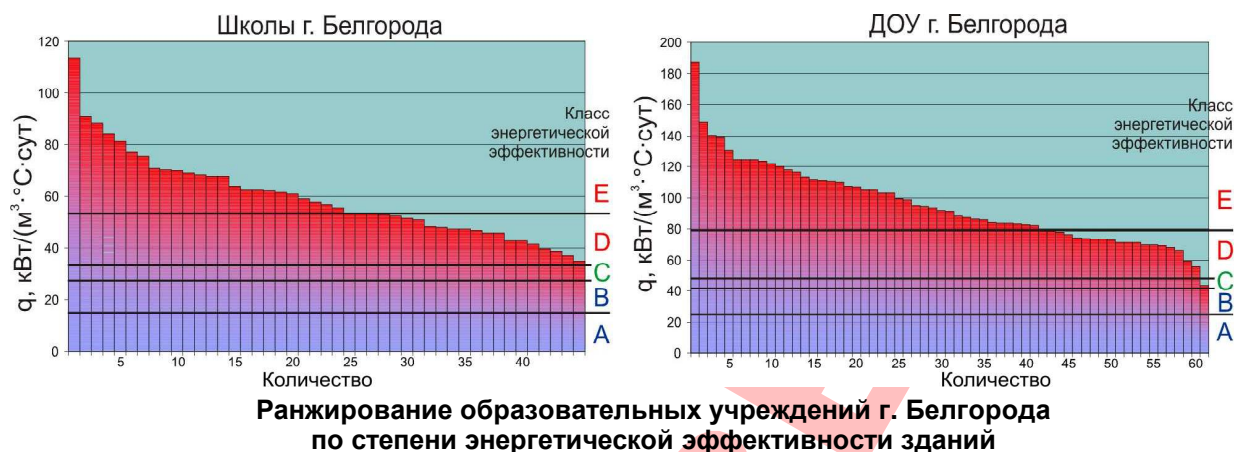
Энергоресурсы	Стоимость в 2009 г., млн. руб.		Доля, %
	г. Белгород	Управление образования	
Электроэнергия	2262,4	20,5	1%
Отопление	1501,8	71,6	5%
ГВС	299,8	37,3	12%
Природный газ	3599,9	1,5	0%
Холодное водоснабжение	702,8	3,9	1%
Всего	8366,7	134,7	2%

Из представленных данных видна завышенная доля затрат на ГВС. Но при сравнении необходимо учитывать, что в энергобалансе города значительная часть отопления и ГВС обеспечивается сжиганием природного газа, а в управлении образования снабжение теплом – централизованное. Суммарная доля статей «Природный газ, отопление, ГВС» в энергобалансе города составляет 65%, а в энергобалансе управления образования – 77%.

Большая часть объектов образования возводилась в советский период, который характеризовался крайне дешевыми энергоресурсами. Поэтому в то время повышать теплозащиту зданий было просто экономически не выгодно. Приведем экспресс-оценку энергоэффективности образовательных учреждений г. Белгорода, произведенную по данным годового потребления теплоты. Удельный показатель определялся следующим образом:

$$q = 4.19 \cdot 10^6 \cdot Q / (4183 \cdot S \cdot h),$$

где Q – потребление теплоты за год по счетчику, Гкал; S – площадь, m^2 ; h – средняя высота этажа, м.



Согласно результатам анализа больше половины зданий относятся к самому низкому классу энергоэффективности – группы Е, а оставшиеся – к классу низкой энергоэффективности группы D.

В настоящее время на большинстве объектов зафиксированы теплопотери, связанные с основными факторами:

- неудовлетворительное состояние теплового контура здания (оконных и дверных проёмов);
- неудовлетворительное содержание приточно-вытяжной вентиляции;
- неотрегулированная отопительная нагрузка, приводящая к значительному превышению температуры в зданиях относительно нормативной, и вследствие этого – перерасход тепловой энергии на отопление.

В законе 261-ФЗ содержится требование, что если новое или капитально отремонтированное здание не соответствует нормам энергоэффективности, исполнитель обязан безвозмездно устранить недостатки или возместить затраты на их устранение. Поэтому при капитальном ремонте или реконструкции необходимо получение объективных данных о потерях теплоты и их экономии после реконструкции.

Согласно п. 3 ст. 13 закона 261-ФЗ оснащение объектов управления образования приборами учета должно завершиться до 1 января 2011 года. В учреждениях УО доля энергоресурсов, расчеты за которые осуществляются по приборам учета, к общему объему, следующая:

Тепловая энергия	49%
ГВС	47%
Электроэнергия	100%
Холодная вода	34%
Природный газ	100%.

Оснащённость объектов приборами учета объектов образования г. Белгорода:

Наименование	Школы		ДОУ		УДО		Прочие		Всего по УО	
	Кол-во	Доля	Кол-во	Доля	Кол-во	Доля	Кол-во	Доля	Кол-во	Доля
Всего объектов, в т.ч. оснащенных:	46		64		38		4		152	
Тепловыми счетчиками	16	35%	20	31%	0	0%	2	50%	38	25%
Счетчиками ГВС	11	24%	18	28%	16	42%	2	50%	47	31%
Электросчетчиками	46	100%	64	100%	34	89%	4	100%	148	97%
Счетчиками ХВС	45	98%	63	98%	32	84%	4	100%	144	95%
Газовыми счетчиками:	14	100%	3	100%	–	–	–	–	17	100%

Можно заключить:

1. Основная доля расходов на энергоносители приходится на отопление (50%) и горячую воду (25%).

2. По разным объектам управления образования наблюдается большой разброс индикаторов энергоэффективности (см. далее разд. 3). График потребления энергоресурсов крайне неравномерный. Это указывает на большой потенциал энергосбережения.

3. Оснащенность приборами учета тепла в учреждениях управления образования составляет 25-30%.

Указанные обстоятельства были учтены при разработке представляемой подпрограммы.

Раздел 2. Цели и задачи подпрограммы

Целью данной подпрограммы является повышение эффективности использования энергоресурсов и обеспечение на этой основе снижения потребления топливно-энергетических ресурсов при соблюдении установленных санитарных правил и норм.

Основные задачи, которые необходимо решить для достижения поставленной цели:

- обеспечить проведение энергетических обследований, разработку энергетических паспортов и топливно-энергетических балансов образовательных организаций;
- довести укомплектованность приборами учета и регулирования зданий образовательных учреждений города к 1.01.2011 года до 100%, перейти на расчеты между муниципальными организациями и поставщиками коммунальных ресурсов, исходя из показаний приборов учета услуг с одновременным снижением нерациональных затрат;
- установить оборудование для систем регулирования и учета водопотребления, тепловой энергии, газа и электроэнергетики, что позволит исключить перерасход энергоресурсов;
- провести малозатратные энергосберегающие мероприятия, обеспечить контроль за рациональным расходом энергоресурсов;
- привести в надлежащее состояние тепловой контур зданий, ремонт систем вентиляции, капитальный ремонт внутренних систем отопления и горячего водоснабжения (ГВС) в соответствии с исполнением капитального и текущего ремонтов.

Выполнение поставленных задач приведет к:

- эффективному использованию энергоресурсов;
- снижению расходов бюджета на финансирование оплаты коммунальных услуг, потребляемых объектами образовательных учреждений города Белгорода;
- созданию комфортных условий для работы, учёбы, отдыха в зданиях объектов образования.

Раздел 3. Индикаторы выполнения подпрограммы

В соответствии с требованиями закона №261-РФ необходимо ежегодное снижение потребления энергоресурсов не менее чем на 3% в год. Текущие показатели индикаторов энергоэффективности представлены в табл.:

Индикаторы энергоэффективности потребления энергоресурсов УО в 2009 г.

Показатель		Индикаторы энергоэффективности				
		Отопление, кДж/(м ² ·°С·сут)	ГВС, Гкал/чел.	Э/э, кВт·ч/чел.	Вода, м ³ /чел.	Газ, м ³ /чел.
Школы	По приборам учета, максимальное	217,9	0,52	286,1	15,913	26,3
	По приборам, в целом	115,9		140,2	6,447	9,2
	По нормативам, максимальное	206,7	1,12		17,328	
	По нормативам, в целом	118,4			17,328	
	По школам максимальное	217,9	1,12	286,1	17,3	26,3
	В целом по школам	117,5	0,29	140,2	6,8	9,2
ДОУ	По приборам учета, максимальное	259,1	1,93	1656,5	21,883	240,4
	По приборам, в целом	148,4	0,91	254,4	10,746	36,9
	По нормативам, максимальное	271,3	2,46			
	По нормативам, в целом	164,6	1,05			
	По ДОУ максимальное	271,3	2,46	1656,5	21,883	240,4
	В целом по ДОУ	158,4	1,01	254,4	10,7	36,9
УДО	По приборам учета, максимальное		3,57	1301,8	50,781	
	По приборам, в целом			210,0	9,263	
	По нормативам, максимальное	474,3	5,23		10,103	
	По нормативам, в целом	138,2			8,318	
	По УДО максимальное	474,3	5,23	1301,8	50,781	
	В целом по УДО	138,2	0,93	210,0	9,2	
Прочие	По приборам учета, максимальное	183,5	0,32	5337,6	102,505	
	По приборам, в целом		0,73	210,0	9,263	
	По нормативам, максимальное	194,9	36,81			
	По нормативам, в целом	142,0	3,79			
	По «Прочие» максимальное	194,9	36,81	5337,6	102,505	
	В целом по "Прочие"	154,9	1,11	552,5	7,4	
УО (всего)	По приборам учета, максимальное	259,1	3,57	5337,6	102,505	240,4
	По приборам, в целом	128,2	0,51	183,8	8,000	10,4
	По нормативам, максимальное	474,3	36,81		17,328	
	По нормативам, в целом	134,5	0,58		15,698	
	По УО максимальное	474,3	36,81	5337,6	102,505	240,4
	В целом по УО	132,3	0,56	183,8	8,2	10,4

Индикаторы выполнения подпрограммы энергосбережения в соответствии с постановлением правительства РФ № 1225 от 31.12.2009 г приведены в прил. 3 в целом по управлению и в прил. 4 – по отдельным объектам.

**Раздел 4. План мероприятий по реализации
целевой подпрограммы «Энергосбережение и повышение энергетической эффективности в образовательных учреждениях
на 2010-2015.г.г. »**

Наименование мероприятий	Получаемый эффект, удельные затраты	Годовая экономия энергоресурсов	Планируемые затраты по годам (млн. руб.)						Ответственный исполнитель	Контроль исполнения
			2010 г	2011 г	2012 г	2013 г	2014 г	2015 г		
1. Организационно-аналитические мероприятия										
1.1.Проведение энергетических обследований. Определение удельных расходов электроэнергии, газа, теплоэнергии, горячей воды, холодной воды. Оформление энергетических паспортов на все учреждения.	Выявление учреждений с повышенными расходами энергоресурсов, их слабых мест, технико-экономическое обоснование энергосберегающих мероприятий (средняя стоимость обследования – 30 т.р.)	–	2,00	2,00	–	–	–	2,00	Управление образования	Департамент городского хозяйства
1.2. Размещение на фасадах зданий, строений, сооружений указателей классов их энергетической эффективности.	Информирование о классе энергетической эффективности (в среднем 1,3 т.р. на объект)	–	0,10	0,10	–	–	–	0,10		
1.3. Обеспечение контроля за внедрением энергосберегающих мероприятий при ремонте, зданий, строений, сооружений.	Снижение потребления энергоресурсов, затрат не требуется	–	–	–	–	–	–	–		

Наименование мероприятий	Получаемый эффект, удельные затраты	Годовая экономия энергоресурсов	Планируемые затраты по годам (млн. руб.)						Ответственный исполнитель	Контроль исполнения
			2010 г	2011 г	2012 г	2013 г	2014 г	2015 г		
1.4. Организация обучения руководителей учреждений, ответственных за энергоэффективность методам энергосбережения, технико-экономической оценке энергосберегающих мероприятий.	Рационализация и снижение потребления энергоресурсов, включает затраты на проведение курсов, подготовку и печать учебных материалов	–	–	0,095	0,095	0,095	0,095	0,095		
1.5. Разработка порядка предъявления рекламаций к поставщикам при нарушении качественных показателей энергоносителей.	Повышение качества поставляемых энергоресурсов, затрат не требуется	–	–	–	–	–	–	–		
1.6. Организация режима работы энергопотребляющего оборудования, освещения и водоснабжения (выключение или перевод в режим «сна» компьютеров при простое, полная загрузка посудомоечных и стиральных машин, исключение работы оборудования «на холстом ходу» и др.).	Снижение потребления энергоресурсов, затрат не требуется	от 5 % от объема потребляемой электроэнергии и воды, или 1,22 млн. руб. в год	–	–	–	–	–	–		
1.7. Контроль за нецелевым использованием и потерями энергоносителей (отбор воды из системы отопления, протечки и др.).	Снижение потребления энергоресурсов, затрат не требуется	от 5 % от объема потребляемых энергоресурсов, или 7,2 млн. руб. в	–	–	–	–	–	–		
1.8. Снижение отопительной нагрузки в зданиях или отдельных помещениях в нерабочие периоды.	Снижение потребления энергоресурсов	Снижение отопительной нагрузки на 5% или 3,56 млн. руб. в год.	–	–	–	–	–	–		

Наименование мероприятий	Получаемый эффект, удельные затраты	Годовая экономия энергоресурсов	Планируемые затраты по годам (млн. руб.)						Ответственный исполнитель	Контроль исполнения
			2010 г	2011 г	2012 г	2013 г	2014 г	2015 г		
1.9. Проведение гидравлической регулировки, ручной балансировки распределительных систем отопления и стояков в зданиях, строениях, сооружениях, не оснащенных автоматическими ИТП ((проводится эксплуатирующей организацией).	Устранение локальных "перетоков"	Снижение отопительной нагрузки на 5% или 3,56 млн. руб. в год.	-	-	-	-	-	-		
1.10. Содействие заключению энергосервисных договоров и привлечению частных инвестиций в целях их реализации	Снижение потребления энергоресурсов	-	-	-	-	-	-	-		
1.11. Анализ договоров электро, тепло-, газо- и водоснабжения на предмет выявления положительных договоров, препятствующих реализации мер по повышению энергетической эффективности	Снижение оплаты за энергоресурсы	-	-	-	-	-	-	-		
1.11. Организация обучения школьников основам энергосбережения и культуре энергопотребления в виде элементов (разделов) естественных дисциплин.	Культура энергосбережения, , включает затраты на разработку программ обучения, подготовку и печать учебных материалов	-	-	0,75	0,75	0,75	0,75	0,75		
2. Технические мероприятия										
2.1. Установка приборов учета энергоресурсов (электроэнергия, газ, тепло, горячая вода, холодная вода)	Экономия средств за счет исключения оплаты необоснованно предъявляемых объемов энергоресурсов поставщиками	Потенциал не менее 3,3% от объема оплаты энергоресурсов, или не менее 3,5 млн руб. в год	18,951 (фактически выделено 4,478)	-	-	-	-	-		

Наименование мероприятий	Получаемый эффект, удельные затраты	Годовая экономия энергоресурсов	Планируемые затраты по годам (млн. руб.)						Ответственный исполнитель	Контроль исполнения
			2010 г	2011 г	2012 г	2013 г	2014 г	2015 г		
2.2. Проведение квалифицированного технического обслуживания и метрологического обеспечения узлов учета и регулирования энергоресурсов в учреждениях	Обеспечение учета энергоносителей по установленным приборам	–	1,12	1,50	1,50	1,50	1,50	1,50		
2.3. Ведение систематического мониторинга показателей энергопотребления в учреждениях, внедрение систем дистанционного снятия показаний приборов учета используемых энергетических ресурсов, сбор и анализ информации об энергопотреблении организаций (зданий, строений, сооружений), автоматизация расчетов за потребляемые энергетические ресурсы.	Получение информации для оперативных действий, анализа энергопотребления и отчетности перед вышестоящими органами и организациями.	–	–	1,125	1,125					
2.4. Реконструкция ЦТП и ИТП с применением энергоэффективного оборудования, систем автоматического регулирования потребления тепловой энергии, внедрение комплексной обработки воды, переход с открытой на закрытую циркуляционную систему ГВС	Экономия тепловой энергии за счет ликвидации «перетопов», введения пониженного температурного графика в ночное время, выходные дни и дни каникул	Экономия от 5-10% и до 40% потребляемых теплоты, или от 3,56 млн руб. в год.	–	3,00	3,00	3,00	3,00	3,00		

Наименование мероприятий	Получаемый эффект, удельные затраты	Годовая экономия энергоресурсов	Планируемые затраты по годам (млн. руб.)						Ответственный исполнитель	Контроль исполнения
			2010 г	2011 г	2012 г	2013 г	2014 г	2015 г		
2.5. Тепловая изоляция трубопроводов и оборудования, разводящих трубопроводов отопления и горячего водоснабжения в зданиях, строениях, сооружениях пеноулеритановой теплоизоляцией полной заводской готовности с длительным сроком службы, восстановление разрушенной тепловой изоляции	Снижение потерь тепловой энергии на отопление, экономия средств на оплату тепловой энергии, затраты в среднем 30 тыс. руб. на ИТП.	Экономия 1 % от потребляемой теплоты или 0,72 млн. руб. в год	–	0,72	0,72	0,72	0,72	0,72		
2.6. Оснащение отопительной системы приборами гидравлической регулировки, автоматической/ручной балансировки распределительных систем отопления и стояков.	Экономия тепловой энергии, затраты в среднем 125 тыс. руб. на объект площадью 3500 м ² .	Экономия 5 % от потребляемой теплоты или 3,56 млн. руб. в год	–	3,00	3,00	3,00	3,00	3,00		
2.7. Оценка наростов и зарастания труб отопления и ГВС и отопительных приборов, гидрхимическая промывка систем отопления, электрогидроимпульсная прочистка внутридомовых систем горячего и холодного водоснабжения и отопительных радиаторов, гидрхимическая промывка и электрогидроимпульсная прочистка водоводяных подогревателей. Замена отопительных стояков со сроком службы свыше 10-15 лет, имеющих наросты и зарастания	Снижение затрат электроэнергии на перекачку теплоносителя, уменьшение расхода сетевой воды	Экономия 3 % от потребляемой теплоты или 2,15 млн. руб. в год	–	3,60	3,60	3,60	3,60	3,60		

Наименование мероприятий	Получаемый эффект, удельные затраты	Годовая экономия энергоресурсов	Планируемые затраты по годам (млн. руб.)						Ответственный исполнитель	Контроль исполнения
			2010 г	2011 г	2012 г	2013 г	2014 г	2015 г		
2.8. Локальный учет расхода энергоносителей (по подразделениям, отдельным помещениям).	Экономия тепловой энергии за счет энергосберегающих мероприятий	Экономия 3 % от потребляемой теплоты или 2,15 млн. руб. в год	Из внебюдж. средств	Из внебюдж. средств	Из внебюдж. средств	Из внебюдж. средств	Из внебюдж. средств	Из внебюдж. средств		
2.9. Установка радиаторных регуляторов (термостатов) для индивидуального регулирования отопительной мощности в помещениях (150 т.р. на объект)	Экономия тепловой энергии за счет локального регулирования температуры	Экономия 5-10% от потребляемой теплоты или от 3,56 млн. руб. в год	–	3,6	3,6	3,6	3,6	3,6		
2.10. Проведение теплосберегающих мероприятий: утепление стен, входов, окон, подвалов, установка отражающих экранов за отопительными приборами, ликвидация декоративных конструкций, закрывающих отопительные приборы, очистка отопительных приборов от загрязнений, окрашивание их в светлые тона и т.п.	Экономия тепловой энергии	Определяется из особенностей конкретного объекта	Из внебюдж. средств	Из внебюдж. средств	Из внебюдж. средств	Из внебюдж. средств	Из внебюдж. средств	Из внебюдж. средств		
2.11. Замена старых окон на пластиковые с двухкамерным стеклопакетом, твердым селективным покрытием и системой вентиляции Регель Эйр	Снижение потерь тепловой энергии на отопление, экономия средств на оплату тепловой энергии	Экономия 15% от потребляемой теплоты или от 10,7 млн. руб. в год	–	59,0	59,0	59,0	59,0	59,0		
2.12. Уплотнение оконных и дверных проемов (для сохранивших качество дверных блоков).	Снижение потерь тепловой энергии на отопление, экономия средств на оплату тепловой энергии	Определяется из особенностей конкретного объекта	Из внебюдж. средств	Из внебюдж. средств	Из внебюдж. средств	Из внебюдж. средств	Из внебюдж. средств	Из внебюдж. средств		

Наименование мероприятий	Получаемый эффект, удельные затраты	Годовая экономия энергоресурсов	Планируемые затраты по годам (млн. руб.)						Ответственный исполнитель	Контроль исполнения
			2010 г	2011 г	2012 г	2013 г	2014 г	2015 г		
2.13. Наклейка на стекло пластиковых окон с одинарным стеклопакетом керамической теплосберегающей пленки для повышения показателей теплозащиты окна до нормативного уровня.	Снижение потерь тепловой энергии на отопление, экономия средств на оплату тепловой энергии, стоимость пленки 700 руб/м ²	Экономится 7% от потребляемой теплоты, доля окон со стеклопакетами 7%, снижение расходов на отопление составит 0,35 млн. руб.	Из внебюдж. средств	Из внебюдж. средств	Из внебюдж. средств	Из внебюдж. средств	Из внебюдж. средств	Из внебюдж. средств		
2.14. Модернизация систем освещения на основе энергоэкономичных осветительных приборов, организация локального освещения, регулирование яркости освещения.	Снижение электропотребления	Определяется из особенностей конкретного объекта	–	0,7	0,7	0,7	0,7	0,7		
2.15. Подключение наружного освещения к системе управления и электросчетчикам городского наружного освещения.	Снижение электропотребления за счет централизованного регулирования освещением	–	–	–	–	–	–	–		
2.16. Установка и замена регуляторов расхода воды с эластичной диафрагмой	Сокращение потерь воды	Экономия 5% ГВС и холодной воды или 2,05 млн руб в год	–	0,200	0,200	0,10	0,10	0,10		
2.17. Реализация пилотных проектов	Повышение энергоэффективности зданий	Определяется из особенностей конкретного объекта	–	6,000	–	–	–	–		
ИТОГО	–	–	22,171	79,39	77,29	76,065	76,065	78,165		

Раздел 5. Механизм осуществления подпрограммы

Механизм реализации данной подпрограммы предусматривает осуществление программных мероприятий с использованием существующей схемы отраслевого управления, дополненной системой мониторинга и оценки достигнутых результатов.

Реализация мероприятий подпрограммы предусматривает проведение комплексного энергетического обследования зданий (энергоаудита) с целью выявления их энергоэффективности в 2010 г и 2011 г. Также предусмотрено к 1 января 2011 г. на объектах образовательных учреждений установить приборы учета и регулирования энергоресурсов.

Департамент экономики и финансов предусматривает выделение денежных средств на выполнение данных объёмов работ в местном бюджете.

Департамент городского хозяйства координирует данную работу и принимает сводную отчётность по подпрограмме.

Раздел 6. Ресурсное обеспечение подпрограммы

Ресурсное обеспечение подпрограммы определяется условиями её реализации в течение 2010-2015 годов. Размер финансирования подпрограммы подлежит ежегодному уточнению на основании утвержденных мероприятий.

Затраты на реализацию подпрограммы складываются из затрат на выполнение конкретных работ по мероприятиям подпрограммы.

На реализацию мероприятий подпрограммы необходимо 409,146 млн руб., в том числе:

- Установка приборов учета потребления энергоресурсов – 18,951 млн.руб. Потенциал снижения оплаты расхода на энергоносители – 3,3% .
- Проведение работ по поверке приборов учета (ранее установленных) и их технического обслуживания - 8,62 млн. руб.
- Проведение обязательных энергетических обследований и размещение на фасадах зданий, строений, сооружений указателей классов их энергетической эффективности – 6,3 млн. руб.
- Замена изношенных окон на пластиковые – 295 млн. руб. Потенциал снижения расхода теплоты на отопление – 15%.
- Организация обучения руководителей учреждений, ответственных за энергоэффективность методам энергосбережения, технико-экономической оценке энергосберегающих мероприятий – 0,475 млн. руб.
- Организация обучения школьников основам энергосбережения и культуре энергопотребления в виде элементов (разделов) естественных дисциплин – 3,75 млн. руб.
- Внедрение системы мониторинга потребления энергоресурсов – 2,5 млн. руб.

- Реконструкция ЦТП и ИТП – 15,0 млн. руб. Потенциал снижения расхода теплоты на отопление – от 5%.
- Тепловая изоляция трубопроводов – 3,6 млн. руб. Потенциал снижения расхода теплоты на отопление – 1%.
- Ликвидация наростов и зарастаний отопительных стояков и приборов отопления – 18 млн. руб.
- Установка радиаторных регуляторов – 18 млн. руб. Потенциал снижения расхода теплоты на отопление – 5%.
- Модернизация систем освещения – 7 млн. руб. Потенциал снижения расхода электроэнергии – от 5%.
- Установка и замена регуляторов расхода воды с эластичной диафрагмой – 0,7 млн. руб. Потенциал снижения расхода воды – 5%.
- Реализация пилотных проектов – 6 млн. руб.

Финансирование подпрограммы осуществляется за счёт средств городского бюджета и внебюджетных средств в течение 2010-2011 г.г.

Реализация подпрограммы позволит сэкономить не менее 15% энергоресурсов. Потенциал снижения оплаты за энергоресурсы после выполнения мероприятий составит не менее 47,84 млн. руб или 34% (в ценах 2009 г.). Кумулятивный эффект экономии за 2011-2015 год с учетом поэтапного выполнения энергосберегающих мероприятий составит, 143,52 млн. руб. Точная оценка экономии может быть определена после установки на всех объектах приборов учета и проведения обязательного энергетического обследования.

Раздел 7. Координация мероприятий подпрограммы

Департамент городского хозяйства обеспечивает согласование и координирует действия ответственных исполнителей подпрограммы, обеспечивающих реализацию мероприятий подпрограммы.

Раздел 8. Оценка социально - экономической эффективности осуществления подпрограммы

Основным показателем эффективности подпрограммы является то, что в результате комплексного подхода к задаче энергосбережения через реализацию в полном объёме мероприятий подпрограммы будет возможно:

- обеспечить рациональное использование тепловой энергии, природного газа, электроэнергии и холодной воды на объектах;
- снизить расходы бюджета на финансирование оплаты коммунальных услуг по отоплению, холодному и горячему водоснабжению, газу и электроэнергии, потребляемых объектами образовательных учреждений города, за счёт ежегодного снижения потребления энергоресурсов не ниже 3%;
- оплачивать фактическое, а не расчетное (нормативное) потребление тепловой энергии и холодной воды данными объектами;

- обеспечить поддержание комфортной температуры внутри здания данного объекта, независимо от резких погодных колебаний для обеспечения нормальной жизнедеятельности людей;

- уменьшить количество заболеваний, в первую очередь в детских образовательных учреждениях;

Экономическая эффективность подпрограммы определяется снижением расходов бюджета на финансирование оплаты коммунальных услуг в среднем не менее чем на 15% за период реализации подпрограммы.

Раздел 9. Организация и методы управления подпрограммой

Организация управления подпрограммой включает в себя совокупность следующих элементов:

- определение конкретных объёмов работ по мероприятиям подпрограммы;
- планирование исполнения объёмов работ;
- выполнение работ;
- отчётность по исполнению мероприятий.

Ответственные исполнители подпрограммы организуют на конкурсной основе отбор исполнителей (подрядных организаций) по мероприятиям подпрограммы в соответствии с требованиями нормативных документов.

Реализация мероприятий осуществляется на основе договоров, заключаемых в установленном порядке ответственными исполнителями или соисполнителями, с подрядными организациями.

Объёмы затрат уточняются ежегодно.

Финансовый контроль за целевым использованием бюджетных средств осуществляется уполномоченными органами в установленном порядке.

По итогам года к 1 февраля ежегодно до 2015 года ответственные исполнители представляют в департамент городского хозяйства администрации г.Белгорода информацию о ходе выполнения подпрограммы.

Раздел 10. Оценка основных рисков возможных срывов реализации мероприятий подпрограммы

При реализации мероприятий подпрограммы существует риск того, что намеченная мера либо не будет реализована, либо не даст ожидаемого эффекта. Это может привести к тому, что цели подпрограммы не будут достигнуты.

Программа содержит следующие основные потенциальные риски:

- ресурсно-технологические, связанные с недостаточной обеспеченностью технологической и ресурсной базами для реализации мероприятий;
- недостаточное финансовое обеспечение.

Наиболее реальным представляется недостаточное финансовое обеспечение, которое содержит главную угрозу срыва выполнения подпрограммы.

Разработчики подпрограммы

Коваль В.Н., заместитель начальника департамента городского хозяйства администрации г. Белгорода, заслуженный эколог РФ, действительный муниципальный советник I класса.

Тел. (4722) 35-30-99, 36-45-50, E-mail: belkoval@yandex.ru

Веревкин О.В., начальник службы энергетики и связи департамента городского хозяйства администрации г. Белгорода.

Тел. (4722) 274-274, E-mail: o.verevkin@adm.bel.ru

Новосельцева Н.Н., начальник службы обеспечения энергосбережения образовательных учреждений МУ «Центр ресурсного обеспечения муниципальных образовательных учреждений».

Тел. (4722) 74-60-87, E-mail: energi_bel_ou@mail.ru

Трубаев П.А., д-р техн. наук, зав. каф. теплоэнергетики, теплогазоснабжения и вентиляции БИЭИ.

Тел. (910) 322-83-91, (4722) 500-831, E-mail: trubaev@mail.ru

Тихомирова Т. И., канд. техн. наук, доцент кафедры энергетики теплотехнологии БГТУ им. В.Г. Шухова, главный специалист института муниципальных проблем г. Белгорода.

Тел. (905) 171-33-22

Приложение 1. Потребление энергоносителей по подразделениям управления образования за 2009 г.

№	Наименование	Электроэнергия				Теплоснабжение и ГВС (всего)			Теплоснабжение и ГВС (без приборов учета ГВС)		Теплоснабжение (с приборами учета ГВС)		ГВС (с приборами учета ГВС)			Природный газ				Холодное водоснабжение				Водоотведение		
		По договору, тыс.кВт-ч	По приборам учета, тыс.кВт-ч	Стоимость, тыс.руб.	Приборы учета	Гкал	тыс.руб.	Приборы учета	Гкал	тыс.руб.	Гкал	тыс.руб.	Гкал	тыс.руб.	Приборы учета	По договору, тыс. м3	По приборам учета, тыс.м ³	Стоимость, тыс.руб.	Приборы учета	По договору, тыс. м3	По приборам учета, тыс.м ³	Стоимость, тыс.руб.	Приборы учета	По договору, тыс. м3	По приборам учета, тыс.м ³	Стоимость, тыс.руб.
ШКОЛЫ																										
1	Гимназия №1 (и начальн.шк.)	191,88	151,97	313,05	4	1316,87	1678,22	2	-	-	1055,45	1345,07	261,4	333,15	-	14,000	7,268	86,53	1	7,000	7,185	59,42	2	7,54	8,3392	68,73
2	Гимназия №2	90,42	77,62	159,89	2	838,28	1068,30	+	-	-	633,36	807,15	204,9	261,15	-	16,000	3,663	72,38	1	4,340	4,329	36,02	1	4,34	4,28026	35,69
3	Гимназия №3	52,12	43,93	90,50	2	187,09	238,42	-	187,09	238,42	-	-	-	-	-	-	-	0,00	-	0,480	0,777	5,87	1	0,48	0,77	5,83
4	СШ № 4	115,23	94,84	195,37	2	645,04	822,04	+	-	-	483,19	615,78	161,8	206,26	-	-	-	0,00	-	4,440	3,072	31,00	1	4,44	2,961	30,27
5	Гимназия №5	74,12	56,14	115,65	2	711,27	906,45	2	-	-	636,83	811,58	74,4	94,87	-	14,000	4,298	69,32	1	6,550	4,055	42,62	1	10,1	5,23084	59,75
6	СШ №7	108,14	86,77	178,74	2	1138,91	1451,43	2	-	-	942,97	1201,73	195,9	249,70	-	17,000	13,033	124,03	1	6,420	3,932	40,46	1	11,67	7,6986	78,32
7	СШ №8	59,05	58,16	119,80	4	269,23	343,11	-	269,23	343,11	-	-	-	-	-	-	-	0,00	-	0,990	1,469	11,29	1	0,99	1,419	10,97
8	Лицей № 9	205,32	109,61	225,79	2	899,28	1146,04	1	-	-	700,67	892,93	198,6	253,11	-	-	-	0,00	-	24,420	18,125	175,37	-	28,38	21,55424	210,73
9	Лицей №10 (и начальн.шк.)	230,89	190,64	392,72	4	1439,40	1834,37	+	-	-	1036,97	1321,51	402,4	512,86	-	15,000	8,463	96,18	1	13,035	9,370	92,29	2	21,139	17,2851	164,00
10	СШ №11	67,83	66,40	136,78	3	947,72	1207,77	+	-	-	766,54	976,88	181,2	230,89	-	-	-	0,00	-	4,500	4,670	42,56	1	4,5	4,54597	39,28
11	Гимназия №12	36,53	32,63	67,22	2	351,11	447,45	+	-	-	287,75	366,70	63,4	80,75	-	-	-	0,00	-	2,750	1,698	16,97	1	3,957	2,8715	28,59
12	СШ №13	86,03	80,64	166,12	2	569,66	725,97	+	-	-	458,73	584,61	110,9	141,37	-	-	-	0,00	-	1,490	3,198	22,27	1	3,537	5,07795	39,59
13	СШ №15	38,03	28,19	58,07	1	341,69	435,44	-	341,69	435,44	-	-	-	-	-	-	-	0,00	-	0,760	0,652	6,14	1	0,76	0,644	6,09
14	СШ №16	39,64	39,08	80,51	1	317,98	405,23	-	317,98	405,23	-	-	-	-	-	18,000	4,170	81,01	1	3,280	2,785	25,99	1	3,28	2,615	24,88
15	СШ №17	91,99	73,55	151,50	3	1177,16	1500,17	+	-	-	1036,47	1320,88	140,7	179,29	-	16,000	6,723	87,52	1	4,460	5,467	42,27	2	4,46	5,32514	41,34
16	СШ №18	62,56	47,83	98,53	2	580,98	740,41	2	-	-	458,87	584,79	122,1	155,62	-	-	-	0,00	-	3,520	4,055	34,02	1	-	-	0,00
17	СШ №19	87,23	69,32	142,80	2	577,29	735,70	+	-	-	495,50	631,46	81,8	104,24	-	-	-	0,00	-	3,090	2,598	24,42	1	4,747	3,96825	37,46
18	СШ №20	100,51	86,96	179,14	3	709,92	904,72	+	-	-	622,19	792,92	87,7	111,81	-	22,000	0,470	74,99	1	6,360	3,180	36,15	1	6,36	3,13603	35,86
19	СШ №21	142,36	138,58	285,48	5	1303,58	1661,28	6	-	-	1242,54	1583,49	61,0	77,79	-	-	-	0,00	-	6,435	6,505	57,45	2	8,921	7,97952	73,04
20	Гимназия № 22	243,08	208,11	428,71	4	1034,30	1318,11	1	-	-	626,92	798,95	407,4	519,17	-	-	-	0,00	-	8,250	4,813	49,68	2	17,941	14,31347	135,63
21	СШ №24	61,08	50,89	104,82	2	510,69	650,83	+	510,69	650,83	-	-	-	-	-	-	-	0,00	-	0,260	0,588	4,04	3	-	-	0,00
22	СШ №27	67,13	66,36	136,70	2	856,45	1091,45	1	-	-	650,87	829,47	205,6	261,98	-	14,000	11,794	108,87	1	3,570	3,089	28,00	1	3,57	4,34725	36,23
23	СШ №28	131,21	116,32	239,61	2	831,81	1060,06	+	-	-	696,41	887,50	135,4	172,56	-	16,000	8,317	98,60	1	4,910	4,894	42,82	1	4,604	7,55348	57,03
24	СШ №29	77,11	53,57	110,34	2	725,89	925,08	1	-	-	550,91	702,08	175,0	222,99	-	16,000	11,310	114,18	1	4,481	4,920	42,89	1	4,481	4,83	42,30
25	СШ №30	50,25	49,38	101,73	2	435,21	554,63	+	-	-	386,09	492,04	49,1	62,59	-	-	-	0,00	-	2,070	1,412	14,01	1	2,07	1,412	14,01
26	СШ №31	110,20	98,36	202,62	3	755,67	963,03	1	-	-	601,99	767,17	153,7	195,86	-	23,000	4,594	100,09	1	2,910	2,841	25,39	1	6,399	6,14996	55,61
27	Лицей №32	100,09	86,94	179,10	3	880,13	1121,64	+	-	-	731,95	932,79	148,2	188,84	-	23,000	9,767	129,09	1	8,030	4,796	48,09	1	8,03	4,72077	47,60
28	СШ №33	81,53	75,84	156,22	3	757,85	965,81	3	757,85	965,81	-	-	-	-	-	-	-	0,00	-	1,830	2,974	22,63	3	-	-	0,00
29	СШ №34	54,63	60,66	124,95	4	611,60	779,42	1	-	-	563,63	718,29	48,0	61,14	-	-	-	0,00	-	2,430	0,912	12,24	3	-	-	0,00
30	СШ №35	97,50	94,30	194,25	5	696,46	887,57	1	-	-	598,12	762,24	98,3	125,33	-	-	-	0,00	-	4,680	3,034	29,46	1	8,16	5,31035	53,19
31	СШ №36	158,48	123,28	253,96	2	887,48	1131,01	1	-	-	638,78	814,06	248,7	316,95	-	15,000	7,810	90,96	1	5,500	9,708	74,45	1	12,14	16,14321	132,86
32	СШ №37	91,71	62,53	128,80	2	1126,05	1435,04	2	-	-	873,89	1113,69	252,2	321,36	-	-	-	0,00	-	3,860	2,705	26,73	1	11,74	6,46921	70,28
33	Лицей №38	248,34	263,07	541,92	5	1720,80	2192,98	+	-	-	1176,86	1499,78	543,9	693,20	-	-	-	0,00	-	5,460	5,176	46,58	2	17,105	16,69854	150,56
34	СШ №39	153,28	125,84	259,23	3	917,32	1169,03	1	-	-	588,05	749,41	329,3	419,62	-	-	-	0,00	-	5,460	3,196	33,75	1	13,201	10,9359	103,39
35	СШ №40	205,07	154,13	317,50	3	1346,31	1715,74	+	-	-	904,04	1152,11	442,3	563,63	-	-	-	0,00	-	7,280	6,160	54,61	1	16,575	15,25128	136,42
36	СШ №41	185,38	161,02	331,70	5	1074,84	1369,78	+	-	-	742,15	945,79	332,7	423,98	-	-	-	0,00	-	7,720	15,053	113,48	1	13,947	21,11635	168,45
37	СШ №42	170,80	134,12	276,28	6	1754,45	2235,87	+	-	-	1073,22	1367,71	681,2	868,17	-	-	-	0,00	-	18,590	13,669	122,09	1	31,542	26,71256	238,55
38	СШ №43	191,33	157,08	323,58	2	1370,01	1745,94	+	-	-	694,77	885,41	675,2	860,52	-	-	-	0,00	-	5,130	6,597	53,40	1	18,137	19,28718	168,40
39	СШ №45	195,87	163,70	337,22	4	1261,64	1607,84	1	-	-	828,57	1055,93	433,1	551,91	-	-	-	0,00	-	7,680	4,679	47,94	1	14,144	10,70558	103,24
40	СШ №46	252,82	203,18	418,54	6	2006,28	2556,80	+	-	-	1634,62	2083,16	371,7	473,64	-	-	-	0,00	-	7,100	8,745	72,32	1	14,699	16,16852	139,55
41	СШ №47	128,10	141,42	291,33	3	910,93	1160,89	+	-	-	715,79	912,20	195,1	248,69	-	-	-	0,00	-	6,360	6,713	54,17	1	10,063	10,27526	86,57

№	Наименование	Электроэнергия				Теплоснабжение и ГВС (всего)			Теплоснабжение и ГВС (без приборов учета ГВС)		Теплоснабжение (с приборами учета ГВС)		ГВС (с приборами учета ГВС)		Природный газ				Холодное водоснабжение				Водоотведение			
		По договору, тыс.кВт-ч	По приборам учета, тыс.кВт-ч	Стоимость, тыс.руб.	Приборы учета	Гкал	тыс. руб.	Приборы учета	Гкал	тыс. руб.	Гкал	тыс. руб.	Гкал	тыс. руб.	Приборы учета	По договору, тыс. м3	По приборам учета, тыс.м3	Стоимость, тыс.руб.	Приборы учета	По договору, тыс. м3	По приборам учета, тыс.м3	Стоимость, тыс.руб.	Приборы учета	По договору, тыс. м3	По приборам учета, тыс.м3	Стоимость, тыс.руб.
42	СШ №48	197,20	181,93	374,77	2	1197,60	1526,22	3	-	-	879,34	1120,63	318,3	405,59	-	-	0,00		6,670	5,825	55,73	1	16,64	9,65837	105,03	
43	СШ №49	165,03	215,67	444,27	5	986,08	1256,67	3	-	-	710,03	904,86	276,1	351,80	-	-	0,00		11,870	12,528	107,63	1	16,24	15,16	136,85	
44	Прогимназия №51	55,27	47,51	97,87	2	312,43	398,16	3	-	-	211,76	269,87	100,7	128,30	-	-	0,00		3,960	2,124	20,72	1	7,281	4,37448	43,81	
45	ВСОШ №1	12,14	5,17	10,65	1	175,73	223,95		175,73	223,95	-	-	-	-	-	-	0,00		0,220	0,162	1,67	1	-	-	0,00	
46	ВСОШ №2	17,35	7,03	14,49	2	42,83	54,58		42,83	54,58	-	-	-	-	-	-	0,00		1,080	0,298	4,88	2	1,08	0,29841	4,88	
	ИТОГО:	5381,85	4640,20	9558,82	46	39509,29	50350,64	20	2603,08	3317,37	27936,77	35602,62	8969,44	11430,66	0	239,00	101,68	1333,73	14	251,68	224,73	2012,01	45	399,39	353,59	3220,85
	ДОУ																									
47	ДОУ №1	77,01	66,59	137,17	1	888,21	1131,94	3	-	-	505,38	644,06	382,8	487,88	-	-	0,00		5,504	2,392	29,32	2	11,994	7,17082	73,18	
48	ДОУ №2	89,06	75,44	155,41	1	303,36	386,60	2	-	-	254,61	324,47	48,8	62,13	-	-	0,00		2,940	2,660	25,13	1	4,38	3,58613	34,96	
49	ДОУ №3	89,92	87,80	180,86	2	-	0,00		-	0,00	-	-	-	-	-	-	0,00		0,780	0,238	3,96	1	0,78	-	2,55	
50	ДОУ №4	6,33	5,46	11,26	1	-	0,00		-	0,00	-	-	-	-	15,000	18,753	150,41	1	0,760	0,608	5,50	1	0,76	-	2,48	
51	ДОУ №5	52,54	68,78	141,70	1	247,00	314,78	+	-	-	155,84	198,60	91,2	116,18	-	-	0,00		1,350	2,652	20,35	1	1,35	-	4,41	
52	ДОУ №6	54,80	49,28	101,53	1	711,14	906,28	+	-	-	402,01	512,32	309,1	393,96	-	-	0,00		3,160	3,752	32,00	1	3,16	3,7516	32,00	
53	ДОУ №7	-	4,96	10,23	1	16,21	20,65		16,21	20,65	-	-	-	-	-	-	0,00		0,004	0,012	0,06		0,037	0,0117	0,17	
54	ДОУ №8	71,27	63,04	129,86	1	452,50	576,66	1	-	-	310,44	395,63	142,1	181,03	-	-	0,00		2,100	1,214	12,51	1	2,79	4,00417	29,60	
55	ДОУ №10	53,56	48,74	100,40	1	555,36	707,76	+	-	-	308,21	392,78	247,2	314,97	8,000	0,017	26,25	1	2,360	2,672	22,54	1	2,36	2,67217	22,54	
56	ДОУ №11	74,98	54,12	111,49	1	341,44	435,12		-	-	183,14	233,39	158,3	201,73	-	-	0,00		1,970	2,273	19,07	1	1,97	2,42227	20,04	
57	ДОУ №12	77,20	72,13	148,59	2	668,36	851,75	2	-	-	453,88	578,43	214,5	273,32	-	-	0,00		2,450	4,294	32,81	1	3,178	7,26453	51,81	
58	ДОУ №13	42,00	45,75	94,25	1	275,76	351,42	1	-	-	176,44	224,85	99,3	126,57	-	-	0,00		1,640	1,624	15,14	1	3,98	3,45883	32,62	
59	ДОУ №15	68,91	73,94	152,31	1	644,26	821,05	1	-	-	340,53	433,97	303,7	387,08	-	-	0,00		4,800	6,368	52,56	1	11,715	12,66007	110,73	
60	ДОУ №16	47,06	46,30	95,38	2	316,19	402,95		-	-	136,44	173,88	179,8	229,08	-	-	0,00		1,540	2,678	21,27	1	5,38	6,17118	53,57	
61	ДОУ №17	79,62	58,71	120,94	3	422,81	538,83	1	-	-	214,23	273,01	208,6	265,82	-	-	0,00		1,530	1,833	15,82	1	6,138	6,10361	55,09	
62	ДОУ №19	-	-	0,00	-	-	0,00		-	0,00	-	-	-	-	-	-	0,00		-	0,351	0,22		-	-	0,35089	0,22
63	ДОУ №23	84,21	57,33	118,10	2	515,97	657,56	2	-	-	364,04	463,94	151,9	193,62	-	-	0,00		3,850	2,431	23,77	2	5,52	5,83184	46,51	
64	ДОУ №25	80,26	62,70	129,15	1	248,00	316,05	1	-	-	156,34	199,24	91,7	116,81	-	-	0,00		1,210	1,755	14,39	1	2,2	3,41378	26,36	
65	ДОУ №27	68,09	60,52	124,67	3	224,15	285,66		-	-	183,14	233,39	41,0	52,27	8,000	0,045	26,36	1	2,030	2,536	21,11	1	2,03	2,53592	21,11	
66	ДОУ №28	-	26,25	54,08	1	246,27	313,84		-	-	144,36	183,97	101,9	129,87	-	-	0,00		2,060	0,563	10,35	1	2,956	1,459	19,14	
67	ДОУ №33	53,76	51,60	106,30	1	667,30	850,40	1	-	-	267,24	340,57	400,1	509,83	-	-	0,00		2,100	2,036	17,74	1	10,11	9,72128	83,06	
68	ДОУ №34	64,92	58,43	120,36	1	477,48	608,50	+	-	-	260,78	332,34	216,7	276,16	-	-	0,00		1,910	2,426	19,92	1	1,91	2,42589	19,92	
69	ДОУ №35	104,30	95,55	196,83	2	921,83	1174,78	+	-	-	511,45	651,79	410,4	523,00	-	-	0,00		3,430	3,190	28,56	1	12,646	11,34232	104,56	
70	ДОУ №36	79,43	86,16	177,49	2	511,90	652,37	4	-	-	227,81	290,32	284,1	362,05	-	-	0,00		1,730	1,665	14,96	4	2,161	2,122	19,36	
71	ДОУ №39	80,22	62,00	127,72	1	603,41	768,98	+	-	-	319,38	407,01	284,0	361,97	-	-	0,00		1,220	2,673	19,73	1	6,98	7,98313	68,64	
72	ДОУ №40	89,17	88,19	181,68	4	743,90	948,03	2	-	-	548,69	699,25	195,2	248,78	-	-	0,00		3,380	4,832	38,07	1	4,41	7,51244	55,09	
73	ДОУ №41	65,07	64,62	133,11	1	476,32	607,02	1	-	-	275,49	351,08	200,8	255,93	-	-	0,00		3,480	4,231	35,24	1	8,472	8,47042	79,28	
74	ДОУ №42	43,31	0,91	1,87	2	276,84	352,81	1	-	-	230,38	293,59	46,5	59,21	-	-	0,00		0,004	0,006	0,04	1	0,037	0,00615	0,15	
75	ДОУ №43	53,22	50,61	104,26	3	251,94	321,07	2	-	-	125,07	159,39	126,9	161,68	-	-	0,00		1,430	1,687	14,28	2	4,68	4,10648	36,08	
76	ДОУ №45	92,40	38,94	80,22	1	362,18	461,57	1	-	-	212,17	270,39	150,0	191,17	-	-	0,00		0,910	1,240	10,27	1	3,21	3,74486	30,76	
77	ДОУ №46	85,62	76,10	156,77	2	802,81	1023,11	+	-	-	413,18	526,55	389,6	496,55	-	-	0,00		2,460	3,051	25,02	1	10,908	10,62484	95,34	
78	ДОУ №47	72,46	68,68	141,48	3	661,46	842,97	1	-	-	366,29	466,80	295,2	376,17	-	-	0,00		3,670	5,801	44,70	1	3,67	5,80134	44,70	
79	ДОУ №48	95,93	81,77	168,45	3	713,96	909,87	1	-	-	390,07	497,10	323,9	412,77	-	-	0,00		2,400	2,408	21,33	1	10,771	10,01831	91,70	
80	ДОУ №51	47,54	43,08	88,74	1	384,78	490,36	+	-	-	176,44	224,85	208,3	265,51	-	-	0,00		1,300	0,932	9,85	1	5,908	5,14908	48,77	
81	ДОУ №52	81,54	72,02	148,37	2	664,86	847,29	1	-	-	377,12	480,60	287,7	366,69	-	-	0,00		2,680	4,690	35,32	1	9,592	10,52925	90,52	
82	ДОУ №53	77,36	78,40	161,50	2	798,14	1017,15	+	-	-	413,18	526,55	385,0	490,60	-	-	0,00		2,400	3,439	27,41	1	10,08	10,49206	92,44	
83	ДОУ №54	51,07	50,10	103,21	1	410,22	522,78	1	-	-	245,67	313,09	164,5	209,70	-	-	0,00		1,210	1,434	11,98	1	3,45	4,53839	36,20	
84	ДОУ №57	92,88	75,18	154,87	2	866,16	1103,84	+	-	-	431,05	549,33	435,1	554,51	-	-	0,00		2,760	4,984	38,71	1	12,36	13,68998	119,28	
85	ДОУ №58	84,81	70,38	144,99	2	686,35	874,68	1	-	-	390,86	498,11	295,5	376,58	-	-	0,00		2,790	2,915	24,62	1	9,318	8,45138	76,89	
86	ДОУ №59	86,86	82,36	169,65	2	578,01	736,62	1	-	-	321,74	410,03</														

№	Наименование	Электроэнергия				Теплоснабжение и ГВС (всего)			Теплоснабжение и ГВС (без приборов учета ГВС)		Теплоснабжение (с приборами учета ГВС)		ГВС (с приборами учета ГВС)			Природный газ				Холодное водоснабжение				Водоотведение		
		По договору, тыс.кВт-ч	По приборам учета, тыс.кВт-ч	Стоимость, тыс.руб.	Приборы учета	Гкал	тыс.руб.	Приборы учета	Гкал	тыс.руб.	Гкал	тыс.руб.	Гкал	тыс.руб.	Приборы учета	По договору, тыс. м3	По приборам учета, тыс.м3	Стоимость, тыс.руб.	Приборы учета	По договору, тыс. м3	По приборам учета, тыс.м3	Стоимость, тыс.руб.	Приборы учета	По договору, тыс. м3	По приборам учета, тыс.м3	Стоимость, тыс.руб.
90	ДОУ №65	80,13	64,06	131,96	1	443,15	564,75	+	-	-	335,30	427,31	107,8	137,44	-	-	0,00	-	1,780	1,386	12,82	1	4,352	3,71281	34,36	
91	ДОУ №66	73,62	72,76	149,89	2	718,62	915,81	1	-	-	384,88	490,48	333,7	425,32	-	-	0,00	-	2,880	2,305	21,72	1	11,328	9,97335	92,66	
92	ДОУ №67	69,59	70,70	145,65	2	832,33	1060,73	1	-	-	470,37	599,43	362,0	461,29	-	-	0,00	-	3,820	3,044	29,79	1	11,116	9,68993	91,22	
93	ДОУ №68	73,37	72,08	148,48	2	794,00	1011,88	2	-	-	442,21	563,55	351,8	448,32	-	-	0,00	-	2,430	3,856	30,44	1	7,02	9,34227	74,51	
94	ДОУ №69	136,85	120,96	249,17	3	727,85	927,57	1	-	-	411,57	524,51	316,3	403,06	-	-	0,00	-	2,850	4,030	31,68	1	10,298	9,61068	86,51	
95	ДОУ №70	105,43	106,36	219,09	2	645,94	823,19	1	-	-	347,55	442,91	298,4	380,27	-	-	0,00	-	0,940	4,276	28,71	1	8,335	11,30143	92,85	
96	ДОУ №71	79,06	76,91	158,44	2	732,39	933,36	+	-	-	467,11	595,29	265,3	338,07	-	-	0,00	-	3,380	3,060	27,25	1	6,75	7,74225	64,93	
97	ДОУ №72	93,08	84,86	174,80	1	1070,69	1364,49	+	-	-	542,71	691,63	528,0	672,86	-	-	0,00	-	3,040	3,118	26,73	1	14,176	13,24931	120,40	
98	ДОУ №74	107,79	95,20	196,11	2	782,62	997,36	3	-	-	485,42	618,62	297,2	378,75	-	-	0,00	-	8,730	7,387	68,76	1	20,23	16,88674	158,53	
99	ДОУ №75	98,43	82,08	169,08	2	968,39	1234,12	+	-	-	511,45	651,79	456,9	582,33	-	-	0,00	-	3,570	4,802	39,09	1	13,554	13,85896	122,89	
100	ДОУ №76	71,73	69,54	143,25	1	1061,47	1352,74	2	-	-	582,70	742,59	478,8	610,15	-	-	0,00	-	2,660	4,809	37,04	1	12,45	12,53047	107,22	
101	ДОУ №78	88,45	101,56	209,21	2	1043,43	1329,75	+	-	-	546,63	696,63	496,8	633,12	-	-	0,00	-	3,380	2,827	25,55	1	14,132	12,63508	116,16	
102	ДОУ №79	63,51	57,72	118,89	2	458,99	584,94	+	-	-	250,14	318,78	208,8	266,16	-	-	0,00	-	1,450	1,261	11,18	1	5,674	5,39679	48,63	
103	ДОУ №80	56,68	47,98	98,84	1	344,87	439,50	-	-	-	187,61	239,08	157,3	200,42	-	-	0,00	-	2,010	2,210	19,59	1	2,01	2,21037	19,59	
104	ДОУ №81	52,85	49,21	101,37	1	796,61	1015,20	+	-	-	360,77	459,77	435,8	555,43	-	-	0,00	-	1,170	1,568	12,14	1	10,002	9,62657	86,58	
105	ДОУ №82	88,86	77,60	159,86	1	1108,54	1412,73	+	-	-	490,96	625,68	617,6	787,05	-	-	0,00	-	2,750	2,915	25,60	1	16,19	14,33287	133,36	
106	ДОУ №84	76,58	82,18	169,29	2	1021,69	1302,04	+	-	-	511,45	651,79	510,2	650,25	-	-	0,00	-	3,420	4,740	38,36	1	14,172	14,48453	128,55	
107	ДОУ №85	86,39	84,70	174,48	1	928,70	1183,53	1	-	-	511,45	651,79	417,3	531,74	-	-	0,00	-	3,200	2,833	25,47	1	11,648	10,50682	96,45	
108	ДОУ №86	85,57	78,16	161,01	1	839,36	1069,69	2	-	-	511,44	651,77	327,9	417,91	-	-	0,00	-	2,890	2,253	22,10	1	2,89	8,78479	58,00	
109	ДОУ №87	60,08	60,00	123,59	2	408,28	520,31	1	-	-	229,79	292,85	178,5	227,46	-	-	0,00	-	1,340	1,809	13,98	1	5,564	6,03496	52,02	
110	ДОУ №88	98,52	92,40	190,34	2	787,88	1004,07	1	-	-	444,44	566,39	343,4	437,68	-	-	0,00	-	6,270	5,761	51,00	1	13,95	12,69246	115,23	
111	ДОУ №89	103,42	94,62	194,92	2	758,20	966,25	+	-	-	395,31	503,78	362,9	462,47	-	-	0,00	-	3,040	2,821	24,80	1	10,72	9,72765	88,87	
	ИТОГО:	4687,51	4267,14	8790,30	64	38008,54	48438,08	35	16,21	20,65	21164,66	26972,24	16827,68	21445,19	0	31,00	18,82	203,02	3	159,41	180,38	1529,07	63	458,99	460,68	4061,89
	Учреждения дополнительного образования																									
112	ДЮСШ №2	135,55	121,66	250,61	2	1212,81	1545,61	1	-	-	602,49	767,82	610,3	777,79	-	-	0,00	-	8,680	6,420	61,46	1	22,45	22,77223	197,41	
113	ДЮСШ №4	5,91	5,89	12,14	1	34,79	44,34	2	-	-	33,40	42,56	1,4	1,78	-	-	0,00	-	0,320	0,157	1,88	3	0,485	0,26982	3,03	
114	ДЮСШ №6	28,68	24,01	49,46	3	19,01	24,22	1	-	-	10,86	13,83	8,2	10,39	-	-	0,00	-	0,370	0,400	2,77	1	0,7	0,51931	4,35	
115	ДЮСШ №7	-	-	0,00	-	-	0,00	-	-	0,00	-	-	-	-	-	-	0,00	-	-	-	0,00	-	-	-	0,00	
116	СЮН №1	-	-	0,00	-	166,96	212,77	+	166,96	212,77	-	-	-	-	-	-	0,00	-	-	0,014	0,03	-	-	0,01438	0,03	
117	СЮТ №2	5,50	4,08	8,40	2	65,89	83,97	-	65,89	83,97	-	-	-	-	-	-	0,00	-	0,636	0,592	5,44	4	0,636	0,59168	5,44	
118	СДЮШОР №1	74,75	67,17	138,37	2	536,64	683,89	-	-	-	179,70	229,01	356,9	454,88	-	-	0,00	-	6,117	4,027	41,51	1	13,082	10,24143	99,23	
119	СДЮШОР №3	130,40	166,63	343,26	2	817,61	1041,96	+	-	-	148,50	189,25	669,1	852,72	-	-	0,00	-	7,150	6,500	59,16	1	22,702	20,74888	190,62	
120	СДЮШОР №5	5,93	11,73	24,17	1	-	0,00	-	-	0,00	-	-	-	-	-	-	0,00	-	-	-	0,00	1	-	-	0,00	
121	СДЮШОР №8	93,35	50,55	104,14	1	284,62	362,72	-	-	-	183,77	234,20	100,8	128,52	-	-	0,00	-	1,778	1,778	16,08	-	1,778	1,77819	16,08	
122	ДЮЦ "Белогорье"	10,74	13,24	27,27	1	64,40	82,07	-	64,40	82,07	-	-	-	-	-	-	0,00	-	0,210	0,124	1,36	1	0,21	-	0,69	
123	Дворец творчества (Садовая,3)	239,82	216,86	446,73	4	1965,03	2504,23	+	-	-	1113,76	1419,38	851,3	1084,85	-	-	0,00	-	3,709	4,817	36,10	1	3,709	4,81695	36,10	
124	ДЮСШ "Олимп"	2,36	2,30	4,73	1	67,59	86,13	-	-	-	60,95	77,67	6,6	8,46	-	-	0,00	-	0,144	0,143	1,30	-	0,298	0,27402	2,54	
125	ЦДОД "Ровесник"	50,17	37,91	78,10	1	571,29	728,05	2	-	-	220,14	280,54	351,2	447,51	-	-	0,00	-	4,294	5,854	45,82	1	11,424	13,46982	112,82	
126	ЦДТТ Шершнева, 1	3,29	2,05	4,22	1	20,87	26,60	-	20,87	26,60	-	-	-	-	-	-	0,00	-	0,091	0,107	0,83	2	0,091	0,10651	0,83	
127	ЦДТТ Шершнева, 11	-	-	0,00	-	-	0,00	-	-	0,00	-	-	-	-	-	-	0,00	-	-	0,020	0,04	-	-	0,01964	0,04	
128	ЦДТТ Костю-	-	0,21	0,43	1	6,42	8,18	-	6,42	8,18	-	-	-	-	-	-	0,00	-	0,020	0,062	0,36	1	0,02	0,06174	0,36	

№	Наименование	Электроэнергия				Теплоснабжение и ГВС (всего)			Теплоснабжение и ГВС (без приборов учета ГВС)		Теплоснабжение (с приборами учета ГВС)		ГВС (с приборами учета ГВС)			Природный газ				Холодное водоснабжение				Водоотведение		
		По договору, тыс.кВт.ч	По приборам учета, тыс.кВт.ч	Стоимость, тыс.руб.	Приборы учета	Гкал	тыс. руб.	Приборы учета	Гкал	тыс. руб.	Гкал	тыс. руб.	Гкал	тыс. руб.	Приборы учета	По договору, тыс. м3	По приборам учета, тыс.м3	Стоимость, тыс.руб.	Приборы учета	По договору, тыс. м3	По приборам учета, тыс.м3	Стоимость, тыс.руб.	Приборы учета	По договору, тыс. м3	По приборам учета, тыс.м3	Стоимость, тыс.руб.
	кова, 8																									
129	ЦДТТ Костюкова, 25	–	0,56	1,15	1	7,66	9,76		7,66	9,76	–	–	–	–	–	–	0,00		0,100	0,052	0,57	1	0,1	0,05167	0,57	
130	ЦДТТ Горького, 2-д	–	0,31	0,64	1	36,39	46,37		36,39	46,37	–	–	–	–	–	–	0,00		0,150	0,049	0,72	1	0,15	0,04906	0,72	
131	ЦДТТ Щорса, 1	–	0,22	0,46	1	3,89	4,95		3,89	4,95	–	–	–	–	–	–	0,00		0,190	0,046	0,83	1	0,19	0,0456	0,83	
132	ЦДТТ Садовая, 75	17,69	16,53	34,05	2	206,79	263,53		–	–	202,14	257,60	4,7	5,93	–	–	0,00		0,370	0,277	2,99	1	0,37	0,277	2,99	
133	Исток	6,55	4,99	10,28	1	31,17	39,72	1	–	–	28,73	36,61	2,4	3,11	–	–	0,00		0,170	0,165	1,50	1	0,23	0,18638	1,79	
134	Факел	1,26	1,16	2,39	2	17,24	21,97		17,24	21,97	–	–	–	–	–	–	0,00		0,020	0,108	0,63	1	0,02	0,10846	0,63	
135	Меридиан	3,37	3,53	7,27	1	23,51	29,96	1	–	–	19,66	25,05	3,9	4,91	–	–	0,00		0,240	0,087	1,23	1	0,37	0,14383	1,90	
136	Буревестник	1,98	5,37	11,06	1	132,72	169,14	1	–	–	128,40	163,63	4,3	5,51	–	–	0,00		0,170	0,153	1,38	1	0,21	0,22922	2,00	
137	Бригантина	0,73	1,26	2,60	1	30,55	38,93	1	–	–	26,81	34,17	3,7	4,77	–	–	0,00		0,310	0,082	1,41	1	0,38	0,13789	1,88	
138	Сокол	16,86	0,71	1,46	1	10,78	13,74		10,78	13,74	–	–	–	–	–	–	0,00		0,120	0,088	0,88	1	0,12	0,08498	0,74	
139	Алые паруса	2,26	3,48	7,17	1	17,70	22,56	1	–	–	17,24	21,97	0,5	0,59	–	–	0,00		0,290	0,129	1,65	1	0,43	0,13766	2,17	
140	Романтик	8,77	1,34	2,76	1	9,00	11,47		9,00	11,47	–	–	–	–	–	–	0,00		0,290	0,071	1,27	1	0,29	0,07126	1,27	
141	Захарченко	9,88	0,61	1,26	1	13,75	17,53	1	–	–	13,52	17,23	0,2	0,29	–	–	0,00		0,090	0,075	0,74	1	0,11	0,07746	0,82	
142	К/ш Лосева	0,16	0,37	0,76	1	23,58	30,05	1	–	–	15,93	20,30	7,7	9,75	–	–	0,00		0,190	0,071	0,94	1	0,45	0,17328	2,21	
143	Хозяюшка	3,26	3,71	7,65	1	22,36	28,50		–	–	15,32	19,52	7,0	8,97	–	–	0,00		0,251	0,062	1,13	2	0,558	0,13195	2,47	
144	Чеченева	0,28	0,67	1,38	1	8,06	10,28	1	–	–	7,78	9,91	0,3	0,36	–	–	0,00		0,130	0,050	0,66	1	0,14	0,05276	0,72	
145	Радуга	2,25	–	0,00	1	14,03	17,88	1	–	–	13,55	17,26	0,5	0,62	–	–	0,00		0,150	0,054	0,75	1	0,17	0,06176	0,87	
146	Огонек	0,49	2,41	4,96	1	15,64	19,93	1	–	–	10,84	13,81	4,8	6,12	–	–	0,00		0,290	0,085	1,37	1	0,46	0,15579	2,27	
147	Самбист	1,33	2,29	4,72	1	21,83	27,82	1	–	–	19,72	25,13	2,1	2,69	–	–	0,00		0,120	0,098	0,94	1	0,22	0,12934	1,47	
148	Дружба	–	–	0,00		–	0,00		–	0,00	–	–	–	–	–	–	0,00		–	–	0,00		–	–	0,00	
149	Надежда	6,21	5,14	10,58	1	64,06	81,64	1	–	–	56,38	71,85	7,7	9,79	–	–	0,00		0,280	0,151	1,77	1	0,434	0,21483	2,56	
	ИТОГО:	869,78	778,96	1604,65	34	6544,63	8340,47	16	409,49	521,85	3129,57	3988,32	3005,57	3830,29	0	0,00	0,00	0,00	0	37,44	32,97	297,49	32	82,99	78,20	700,43
	Прочие																									
150	Здание Б-Юности, 14	47,04	53,38	109,95	2	528,73	673,81	+	–	–	160,64	204,72	368,1	469,09	–	–	0,00		0,450	1,025	7,75	1	7,1	8,15713	69,84	
151	МУК	72,90	52,85	108,88	2	442,74	564,23	1	–	–	364,26	464,21	78,5	100,02	–	–	0,00		1,500	1,155	10,62	1	2,755	2,41039	21,91	
152	УО: Попова, 25; гаражи Чапаева, 14	90,51	87,31	179,85	4	164,52	209,66		164,52	209,66	–	–	–	–	–	–	0,00		0,390	0,544	4,49	1	0,39	0,544	4,49	
153	ЦБ Чапаева, 22	51,39	55,63	114,60	1	225,71	287,65	2	–	–	220,93	281,55	4,8	6,10	–	–	0,00		0,400	0,613	4,88	1	0,554	0,72923	6,02	
	ИТОГО:	261,84	249,17	513,28	4	1361,70	1735,35	2	164,52	209,66	745,82	950,48	451,36	575,21	0	0,00	0,00	0,00	0	2,74	3,34	27,73	4	10,80	11,84	102,26
	В целом по УО:	11200,98	9935,47	20467,06	148,00	85424,16	108864,55	73	3193,30	4069,54	52976,82	67513,66	29254,04	37281,35	0	270,00	120,49	1536,75	17	451,27	441,42	3866,31	144	952,17	904,31	8085,43

Приложение 2. Индикаторы выполнения подпрограммы энергоэффективности и их изменение по Управлению образованием

Наименование индикатора	Ед. изм.	Значения индикаторов						
		2009	2010	2011	2012	2013	2014	2015
Тепловая энергия								
Удельный расход тепловой энергии бюджетными учреждениями, расчеты за которую осуществляются с использованием приборов учета (за отопительный период)	кДж/(м ² ·°С·сут.)	128,2	124,4	120,5	116,7	112,8	109,0	105,1
Удельный расход тепловой энергии бюджетными учреждениями, расчеты за которую осуществляются с применением расчетных способов (за отопительный период)	кДж/(м ² ·°С·сут.)	134,5	–	–	–	–	–	–
Изменение удельного расхода тепловой энергии бюджетными учреждениями, расчеты за которую осуществляются с использованием приборов учета	%	–	-3	-6	-9	-12	-15	-18
Изменение удельного расхода тепловой энергии бюджетными учреждениями, расчеты за которую осуществляются с применением расчетных способов	%	–	–	–	–	–	–	–
Отношения удельного расхода тепловой энергии, расчеты за которую осуществляются с применением расчетных способов, к удельному расходу тепловой энергии, расчеты за которую осуществляются с использованием приборов учета	–	1,049	–	–	–	–	–	–
ГВС								
Удельный расход тепловой энергии бюджетными учреждениями, расчеты за которую осуществляются с использованием приборов учета (за отопительный период)	Гкал/чел.	0,507	0,492	0,477	0,462	0,446	0,431	0,416
Удельный расход тепловой энергии бюджетными учреждениями, расчеты за которую осуществляются с применением расчетных способов (за отопительный период)	Гкал/чел.	0,581	–	–	–	–	–	–
Изменение удельного расхода тепловой энергии бюджетными учреждениями, расчеты за которую осуществляются с использованием приборов учета	%	–	-3	-6	-9	-12	-15	-18
Изменение удельного расхода тепловой энергии бюджетными учреждениями, расчеты за которую осуществляются с применением расчетных способов	%	–	–	–	–	–	–	–
Отношения удельного расхода тепловой энергии, расчеты за которую осуществляются с применением расчетных способов, к удельному расходу тепловой энергии, расчеты за которую осуществляются с использованием приборов учета	–	1,146	–	–	–	–	–	–
Холодная вода								
Удельный расход воды на снабжение бюджетных учреждений, расчеты за которую осуществляются с использованием приборов учета	м ³ /чел	8,00	7,76	7,52	7,28	7,04	6,80	6,56
Удельный расход воды на снабжение бюджетных учреждений, расчеты за которую осуществляются с применением расчетных способов	м ³ /чел	15,70	–	–	–	–	–	–
Изменение удельного расхода воды на снабжение бюджетных учреждений, расчеты за которую осуществляются с использованием приборов учета	%	–	-3	-6	-9	-12	-15	-18
Изменение удельного расхода воды на снабжение бюджетных учреждений, расчеты за которую осуществляются с применением расчетных способов	%	–	–	–	–	–	–	–
Отношение удельного расхода воды на снабжение бюджетных учреждений, расчеты за которую осуществляются с применением расчетных способов, к удельному расходу воды на снабжение бюджетных учреждений, расчеты за которую осуществляются с использованием приборов учета	%	1,963	–	–	–	–	–	–
Электроэнергия								
Удельный расход электрической энергии на обеспечение бюджетных учреждений, расчеты за которую осуществляются с использованием приборов учета	кВт·ч/чел.	183,8	178,3	172,8	167,2	161,7	156,2	150,7
Удельный расход электрической энергии на обеспечение бюджетных учреждений, расчеты за которую осуществляются с использованием приборов учета	кВт·ч/чел.	–	–	–	–	–	–	–

Наименование индикатора	Ед. изм.	Значения индикаторов						
		2009	2010	2011	2012	2013	2014	2015
с применением расчетных способов								
Изменение удельного расхода электрической энергии на обеспечение бюджетных учреждений, расчеты за которую осуществляются с использованием приборов учета	%	-	-3	-6	-9	-12	-15	-18
Изменение удельного расхода электрической энергии на обеспечение бюджетных учреждений, расчеты за которую осуществляются с применением расчетных способов	%	-	-	-	-	-	-	-
Изменение отношения удельного расхода электрической энергии на обеспечение бюджетных учреждений, расчеты за которую осуществляются с применением расчетных способов, к удельному расходу электрической энергии на обеспечение бюджетных учреждений, расчеты за которую осуществляются с использованием приборов учета	%	-	-	-	-	-	-	-
Природный газ								
Удельный расход природного газа на обеспечение бюджетных учреждений, расчеты за которую осуществляются с использованием приборов учета	м ³ /чел	10,4	10,1	9,8	9,5	9,2	8,9	8,6
Удельный расход природного газа на обеспечение бюджетных учреждений, расчеты за которую осуществляются с применением расчетных способов	м ³ /чел	-	-	-	-	-	-	-
Изменение удельного расхода природного газа на обеспечение бюджетных учреждений, расчеты за которую осуществляются с использованием приборов учета	%	-	-3	-6	-9	-12	-15	-18
Изменение удельного расхода природного газа на обеспечение бюджетных учреждений, расчеты за которую осуществляются с применением расчетных способов	%	-	-	-	-	-	-	-
Изменение отношения удельного расхода природного газа на обеспечение бюджетных учреждений, расчеты за которую осуществляются с применением расчетных способов, к удельному расходу природного газа на обеспечение бюджетных учреждений, расчеты за которую осуществляются с использованием приборов учета	%	-	-	-	-	-	-	-
Интегральные показатели								
Доля расходов бюджета субъекта Российской Федерации, муниципального образования на обеспечение энергетическими ресурсами бюджетных учреждений (для фактических и сопоставимых условий)	%							
Динамика расходов бюджета субъекта Российской Федерации, муниципального образования на обеспечение энергетическими ресурсами бюджетных учреждений (для фактических и сопоставимых условий)	-							
Доля объемов тепловой энергии (воды, газа, э/э), потребляемой (используемой) бюджетными учреждениями, оплата которой осуществляется с использованием приборов учета, в общем объеме электрической энергии, потребляемой (используемой) бюджетными учреждениями на территории субъекта Российской Федерации, муниципального образования	%							
Динамика расходов бюджета субъекта Российской Федерации, муниципального образования на предоставление субсидий организациям коммунального комплекса на приобретение топлива	-							
Доля расходов бюджета субъекта Российской Федерации, муниципального образования на предоставление субсидий организациям коммунального комплекса на приобретение топлива	%							
Доля бюджетных учреждений, финансируемых за счет бюджета субъекта Российской Федерации, муниципального образования, в общем объеме бюджетных учреждений, в отношении которых проведено обязательное энергетическое обследование	%	50	100	100	100	100	100	100
Число энергосервисных договоров (контрактов), заключенных государственными, муниципальными заказчиками	-							
Доля государственных, муниципальных заказчиков в общем объеме государственных, муниципальных заказчиков, с которыми заключены энергосервисные договоры (контракты)	%							
Доля товаров, работ, услуг, закупаемых для государственных, муниципальных нужд в соответствии с требованиями энергетической эффективности, в общем объеме закупаемых товаров, работ, услуг для государственных, муниципальных нужд (в стоимостном выражении)	%	100	100	100	100	100	100	100
Формирование культуры энергосбережения								
Средний объем учебных часов по тематике энергосбережения, преподаваемых в средней школе	часов/школа							
Количество творческих конкурсов/олимпиад, проведенных по тематике энергосбережения	шт	1	2	2	2	2	2	2

Приложение 3. Динамика индикаторов эффективности по подразделениям управления образования

Индикаторы эффективности отопления по учреждениям, кДж/(м²·°С·сут)

№	Наименование	2009 (факт)	2010	2011	2012	2013	2014	2015
Школы								
1	Гимназия №1(и начальн.шк.)	148,0	143,6	139,3	135,1	131,0	127,1	123,3
2	Гимназия №2	143,5	139,2	135,0	130,9	127,0	123,2	119,5
3	Гимназия №3	81,4	78,9	76,6	74,3	72,0	69,9	67,8
4	СШ № 4	84,8	82,3	79,8	77,4	75,1	72,8	70,7
5	Гимназия №5	149,8	145,3	140,9	136,7	132,6	128,6	124,8
6	СШ №7	108,8	105,5	102,4	99,3	96,3	93,4	90,6
7	СШ №8	97,1	94,2	91,3	88,6	85,9	83,4	80,9
8	Лицей № 9	112,5	109,1	105,8	102,6	99,6	96,6	93,7
9	Лицей №10 (и начальн.шк.)	99,2	96,2	93,3	90,5	87,8	85,2	82,6
10	СШ №11	134,1	130,0	126,1	122,4	118,7	115,1	111,7
11	Гимназия №12	104,6	101,5	98,4	95,5	92,6	89,8	87,1
12	СШ №13	140,6	136,4	132,3	128,3	124,5	120,7	117,1
13	СШ №15	154,8	150,2	145,7	141,3	137,1	133,0	129,0
14	СШ №16	90,2	87,5	84,8	82,3	79,8	77,4	75,1
15	СШ №17	202,2	196,1	190,2	184,5	179,0	173,6	168,4
16	СШ №18	152,3	147,7	143,3	139,0	134,8	130,8	126,8
17	СШ №19	206,7	200,5	194,5	188,6	183,0	177,5	172,2
18	СШ №20	164,2	159,3	154,5	149,9	145,4	141,0	136,8
19	СШ №21	149,9	145,4	141,1	136,9	132,7	128,8	124,9
20	Гимназия № 22	78,5	76,2	73,9	71,7	69,5	67,4	65,4
21	СШ №24	134,0	129,9	126,0	122,3	118,6	115,0	111,6
22	СШ №27	114,9	111,5	108,1	104,9	101,7	98,7	95,7
23	СШ №28	172,0	166,8	161,8	157,0	152,3	147,7	143,3
24	СШ №29	109,6	106,3	103,1	100,0	97,0	94,1	91,3
25	СШ №30	185,8	180,3	174,8	169,6	164,5	159,6	154,8
26	СШ №31	92,7	90,0	87,3	84,6	82,1	79,6	77,2
27	Лицей №32	104,0	100,9	97,9	94,9	92,1	89,3	86,6
28	СШ №33	217,9	211,4	205,1	198,9	192,9	187,1	181,5
29	СШ №34	156,9	152,2	147,6	143,2	138,9	134,7	130,7
30	СШ №35	145,6	141,3	137,0	132,9	128,9	125,1	121,3
31	СШ №36	88,0	85,4	82,8	80,4	77,9	75,6	73,3
32	СШ №37	112,0	108,6	105,4	102,2	99,2	96,2	93,3
33	Лицей№38	115,8	112,3	108,9	105,7	102,5	99,4	96,4
34	СШ №39	99,1	96,1	93,2	90,4	87,7	85,1	82,5
35	СШ №40	107,6	104,4	101,2	98,2	95,2	92,4	89,6
36	СШ №41	98,6	95,6	92,8	90,0	87,3	84,7	82,1
37	СШ №42	112,8	109,5	106,2	103,0	99,9	96,9	94,0
38	СШ №43	70,8	68,7	66,7	64,7	62,7	60,8	59,0
39	СШ №45	94,3	91,5	88,7	86,1	83,5	81,0	78,5
40	СШ №46	201,7	195,7	189,8	184,1	178,6	173,2	168,0
41	СШ №47	84,8	82,2	79,8	77,4	75,0	72,8	70,6
42	СШ №48	91,5	88,7	86,1	83,5	81,0	78,6	76,2
43	СШ №49	72,6	70,5	68,4	66,3	64,3	62,4	60,5
44	Прогимназия №51	209,6	203,3	197,2	191,3	185,6	180,0	174,6
45	ВСОШ №1	130,3	126,4	122,6	118,9	115,4	111,9	108,5
46	ВСОШ №2	73,9	71,7	69,5	67,5	65,4	63,5	61,6
ДОУ								
47	ДОУ №1	209,7	203,4	197,3	191,4	185,7	180,1	174,7
48	ДОУ №2	194,4	188,6	182,9	177,4	172,1	166,9	161,9
49	ДОУ №3	-	-	-	-	-	-	-
50	ДОУ №4	-	-	-	-	-	-	-
51	ДОУ №5	145,4	141,0	136,8	132,7	128,7	124,9	121,1
52	ДОУ №6	215,9	209,4	203,2	197,1	191,2	185,4	179,9
53	ДОУ №7	-	-	-	-	-	-	-
54	ДОУ №8	166,0	161,1	156,2	151,5	147,0	142,6	138,3
55	ДОУ №10	171,4	166,3	161,3	156,4	151,7	147,2	142,8
56	ДОУ №11	201,4	195,3	189,5	183,8	178,3	172,9	167,7
57	ДОУ №12	228,3	221,4	214,8	208,3	202,1	196,0	190,2
58	ДОУ №13	164,5	159,6	154,8	150,1	145,6	141,3	137,0
59	ДОУ №15	173,3	168,1	163,1	158,2	153,5	148,9	144,4
60	ДОУ №16	149,1	144,6	140,3	136,1	132,0	128,0	124,2
61	ДОУ №17	138,3	134,1	130,1	126,2	122,4	118,8	115,2
62	ДОУ №19	-	-	-	-	-	-	-
63	ДОУ №23	206,4	200,2	194,2	188,4	182,7	177,2	171,9
64	ДОУ №25	149,9	145,4	141,1	136,8	132,7	128,7	124,9

№	Наименование	2009 (факт)	2010	2011	2012	2013	2014	2015
65	ДОУ №27	187,6	182,0	176,5	171,2	166,1	161,1	156,3
66	ДОУ №28	152,2	147,7	143,2	138,9	134,8	130,7	126,8
67	ДОУ №33	139,7	135,5	131,5	127,5	123,7	120,0	116,4
68	ДОУ №34	237,8	230,7	223,8	217,1	210,6	204,2	198,1
69	ДОУ №35	201,6	195,5	189,7	184,0	178,5	173,1	167,9
70	ДОУ №36	145,7	141,3	137,1	133,0	129,0	125,1	121,4
71	ДОУ №39	246,1	238,7	231,5	224,6	217,9	211,3	205,0
72	ДОУ №40	193,4	187,6	182,0	176,6	171,3	166,1	161,1
73	ДОУ №41	199,8	193,8	188,0	182,3	176,9	171,6	166,4
74	ДОУ №42	259,1	251,3	243,8	236,5	229,4	222,5	215,8
75	ДОУ №43	133,7	129,7	125,8	122,0	118,4	114,8	111,4
76	ДОУ №45	188,4	182,7	177,2	171,9	166,8	161,8	156,9
77	ДОУ №46	210,1	203,8	197,7	191,7	186,0	180,4	175,0
78	ДОУ №47	185,7	180,1	174,7	169,5	164,4	159,4	154,7
79	ДОУ №48	143,1	138,8	134,6	130,6	126,7	122,9	119,2
80	ДОУ №51	167,5	162,5	157,6	152,9	148,3	143,9	139,6
81	ДОУ №52	125,7	122,0	118,3	114,8	111,3	108,0	104,7
82	ДОУ №53	126,4	122,6	118,9	115,4	111,9	108,6	105,3
83	ДОУ №54	177,4	172,1	167,0	162,0	157,1	152,4	147,8
84	ДОУ №57	130,2	126,3	122,5	118,9	115,3	111,8	108,5
85	ДОУ №58	123,7	120,0	116,4	112,9	109,5	106,2	103,0
86	ДОУ №59	97,1	94,2	91,3	88,6	85,9	83,4	80,9
87	ДОУ №60	111,7	108,3	105,1	101,9	98,9	95,9	93,0
88	ДОУ №63	133,1	129,1	125,2	121,5	117,8	114,3	110,9
89	ДОУ №64	124,3	120,6	116,9	113,4	110,0	106,7	103,5
90	ДОУ №65	102,7	99,6	96,6	93,7	90,9	88,1	85,5
91	ДОУ №66	116,5	113,0	109,6	106,3	103,1	100,1	97,1
92	ДОУ №67	139,8	135,6	131,5	127,6	123,8	120,1	116,5
93	ДОУ №68	136,5	132,4	128,4	124,6	120,8	117,2	113,7
94	ДОУ №69	116,3	112,8	109,4	106,1	103,0	99,9	96,9
95	ДОУ №70	99,8	96,8	93,9	91,1	88,3	85,7	83,1
96	ДОУ №71	137,8	133,7	129,7	125,8	122,0	118,4	114,8
97	ДОУ №72	145,6	141,3	137,0	132,9	128,9	125,0	121,3
98	ДОУ №74	137,5	133,3	129,3	125,5	121,7	118,0	114,5
99	ДОУ №75	136,4	132,3	128,3	124,5	120,8	117,1	113,6
100	ДОУ №76	151,5	147,0	142,6	138,3	134,2	130,1	126,2
101	ДОУ №78	202,3	196,2	190,4	184,6	179,1	173,7	168,5
102	ДОУ №79	196,5	190,6	184,9	179,3	174,0	168,7	163,7
103	ДОУ №80	217,7	211,1	204,8	198,6	192,7	186,9	181,3
104	ДОУ №81	271,3	263,1	255,2	247,6	240,1	232,9	225,9
105	ДОУ №82	201,6	195,5	189,7	184,0	178,4	173,1	167,9
106	ДОУ №84	200,0	194,0	188,2	182,6	177,1	171,8	166,6
107	ДОУ №85	200,3	194,3	188,4	182,8	177,3	172,0	166,8
108	ДОУ №86	204,1	198,0	192,1	186,3	180,7	175,3	170,0
109	ДОУ №87	125,6	121,9	118,2	114,7	111,2	107,9	104,7
110	ДОУ №88	176,0	170,7	165,6	160,6	155,8	151,1	146,6
111	ДОУ №89	155,0	150,3	145,8	141,4	137,2	133,1	129,1
	УДО							
112	ДЮСШ №2	360,2	349,4	338,9	328,7	318,8	309,3	300,0
113	ДЮСШ №4	-	-	-	-	-	-	-
114	ДЮСШ №6	53,4	51,8	50,3	48,8	47,3	45,9	44,5
115	ДЮСШ №7	-	-	-	-	-	-	-
116	СЮН №1	474,3	460,0	446,2	432,8	419,9	407,3	395,0
117	СЮТ №2	112,0	108,7	105,4	102,2	99,2	96,2	93,3
118	СДЮШОР №1	309,7	300,4	291,4	282,6	274,2	265,9	258,0
119	СДЮШОР №3	96,0	93,1	90,4	87,6	85,0	82,5	80,0
120	СДЮШОР №5	-	-	-	-	-	-	-
121	СДЮШОР №8	-	-	-	-	-	-	-
122	ДЮЦ "Белогорье"	147,1	142,7	138,4	134,2	130,2	126,3	122,5
123	Дворец творчества (Садовая,3)	92,8	90,0	87,3	84,7	82,2	79,7	77,3
124	ДЮСШ "Олимп"	180,9	175,4	170,2	165,1	160,1	155,3	150,6
125	ЦДОД "Ровесник"	269,3	261,3	253,4	245,8	238,4	231,3	224,3
126	ЦДТТ Шершнева, 1	101,3	98,3	95,3	92,5	89,7	87,0	84,4
127	ЦДТТ Шершнева, 11	-	-	-	-	-	-	-
128	ЦДТТ Костюкова, 8	73,2	71,0	68,9	66,8	64,8	62,9	61,0
129	ЦДТТ Костюкова, 25	90,6	87,9	85,2	82,7	80,2	77,8	75,4
130	ЦДТТ Горького, 2-д	94,5	91,7	88,9	86,3	83,7	81,2	78,7
131	ЦДТТ Щорса, 1	76,6	74,3	72,0	69,9	67,8	65,7	63,8
132	ЦДТТ Садовая,75	96,8	93,9	91,1	88,4	85,7	83,2	80,7
133	Исток	161,6	156,8	152,1	147,5	143,1	138,8	134,6
134	Факел	75,8	73,5	71,3	69,2	67,1	65,1	63,1
135	Меридиан	170,4	165,3	160,3	155,5	150,9	146,3	141,9
136	Буревестник	432,8	419,8	407,3	395,0	383,2	371,7	360,5
137	Бригантина	141,3	137,0	132,9	128,9	125,1	121,3	117,7

№	Наименование	2009 (факт)	2010	2011	2012	2013	2014	2015
138	Сокол	173,1	167,9	162,9	158,0	153,3	148,7	144,2
139	Алые паруса	107,7	104,5	101,4	98,3	95,4	92,5	89,7
140	Романтик	84,4	81,9	79,4	77,1	74,8	72,5	70,3
141	Захарченко	172,2	167,0	162,0	157,1	152,4	147,8	143,4
142	К/ш Лосева	264,2	256,3	248,6	241,1	233,9	226,9	220,1
143	Хозяюшка	103,4	100,3	97,2	94,3	91,5	88,8	86,1
144	Чеченева	127,6	123,7	120,0	116,4	112,9	109,5	106,3
145	Радуга	125,9	122,2	118,5	114,9	111,5	108,1	104,9
146	Огонек	146,7	142,3	138,0	133,8	129,8	125,9	122,2
147	Самбист	165,3	160,3	155,5	150,8	146,3	141,9	137,7
148	Дружба	-	-	-	-	-	-	-
149	Надежда	112,1	108,7	105,4	102,3	99,2	96,2	93,4
	Прочие							
150	Здание Б-Юности, 14	194,9	189,1	183,4	177,9	172,6	167,4	162,4
151	МУК	151,1	146,6	142,2	137,9	133,8	129,8	125,9
152	УО: Полова, 25; гаражи Чапаева, 14	102,9	99,8	96,8	93,9	91,1	88,4	85,7
153	ЦБ Чапаева, 22	183,5	178,0	172,7	167,5	162,4	157,6	152,8

Индикаторы эффективности ГВС по учреждениям, Гкал/чел.

№	Наименование	2009 (факт)	2010	2011	2012	2013	2014	2015
	Школы							
1	Гимназия №1(и начальн.шк.)	0,216	0,209	0,203	0,197	0,191	0,185	0,180
2	Гимназия №2	0,255	0,247	0,240	0,233	0,226	0,219	0,212
3	Гимназия №3	0,177	0,172	0,167	0,162	0,157	0,152	0,147
4	СШ № 4	0,218	0,212	0,206	0,199	0,193	0,188	0,182
5	Гимназия №5	0,092	0,089	0,087	0,084	0,082	0,079	0,077
6	СШ №7	0,275	0,267	0,259	0,251	0,243	0,236	0,229
7	СШ №8	0,308	0,299	0,290	0,281	0,273	0,265	0,257
8	Лицей № 9	0,190	0,184	0,179	0,173	0,168	0,163	0,158
9	Лицей №10 (и начальн.шк.)	0,271	0,263	0,255	0,247	0,240	0,232	0,225
10	СШ №11	0,246	0,239	0,232	0,225	0,218	0,212	0,205
11	Гимназия №12	0,092	0,089	0,087	0,084	0,082	0,079	0,077
12	СШ №13	0,198	0,192	0,186	0,181	0,175	0,170	0,165
13	СШ №15	0,486	0,471	0,457	0,443	0,430	0,417	0,405
14	СШ №16	0,254	0,247	0,239	0,232	0,225	0,218	0,212
15	СШ №17	0,247	0,239	0,232	0,225	0,219	0,212	0,206
16	СШ №18	0,214	0,208	0,202	0,196	0,190	0,184	0,178
17	СШ №19	0,150	0,146	0,141	0,137	0,133	0,129	0,125
18	СШ №20	0,106	0,102	0,099	0,096	0,093	0,091	0,088
19	СШ №21	0,089	0,087	0,084	0,082	0,079	0,077	0,074
20	Гимназия № 22	0,339	0,329	0,319	0,309	0,300	0,291	0,282
21	СШ №24	0,485	0,470	0,456	0,442	0,429	0,416	0,404
22	СШ №27	0,458	0,444	0,431	0,418	0,405	0,393	0,381
23	СШ №28	0,186	0,180	0,175	0,170	0,164	0,159	0,155
24	СШ №29	0,354	0,344	0,333	0,323	0,314	0,304	0,295
25	СШ №30	0,263	0,255	0,247	0,240	0,233	0,226	0,219
26	СШ №31	0,279	0,271	0,262	0,255	0,247	0,240	0,232
27	Лицей №32	0,129	0,125	0,122	0,118	0,114	0,111	0,108
28	СШ №33	0,493	0,478	0,464	0,450	0,437	0,424	0,411
29	СШ №34	0,226	0,219	0,213	0,207	0,200	0,194	0,188
30	СШ №35	0,122	0,119	0,115	0,112	0,108	0,105	0,102
31	СШ №36	0,290	0,281	0,273	0,265	0,257	0,249	0,242
32	СШ №37	0,521	0,505	0,490	0,476	0,461	0,447	0,434
33	Лицей №38	0,379	0,368	0,357	0,346	0,336	0,326	0,316
34	СШ №39	0,406	0,394	0,382	0,371	0,359	0,349	0,338
35	СШ №40	0,447	0,434	0,421	0,408	0,396	0,384	0,372
36	СШ №41	0,251	0,243	0,236	0,229	0,222	0,215	0,209
37	СШ №42	0,793	0,769	0,746	0,724	0,702	0,681	0,661
38	СШ №43	1,118	1,084	1,052	1,020	0,990	0,960	0,931
39	СШ №45	0,390	0,378	0,367	0,356	0,345	0,335	0,325
40	СШ №46	0,396	0,384	0,372	0,361	0,350	0,340	0,330
41	СШ №47	0,230	0,223	0,217	0,210	0,204	0,198	0,192
42	СШ №48	0,396	0,384	0,373	0,362	0,351	0,340	0,330
43	СШ №49	0,166	0,162	0,157	0,152	0,147	0,143	0,139
44	Прогимназия №51	0,451	0,438	0,425	0,412	0,400	0,388	0,376
45	ВСОШ №1	0,301	0,292	0,283	0,275	0,267	0,259	0,251
46	ВСОШ №2	0,049	0,047	0,046	0,044	0,043	0,042	0,041
	ДОУ							
47	ДОУ №1	1,052	1,020	0,990	0,960	0,931	0,903	0,876
48	ДОУ №2	0,210	0,204	0,198	0,192	0,186	0,180	0,175
49	ДОУ №3	-	-	-	-	-	-	-
50	ДОУ №4	-	-	-	-	-	-	-
51	ДОУ №5	0,592	0,574	0,557	0,540	0,524	0,508	0,493
52	ДОУ №6	1,180	1,145	1,110	1,077	1,045	1,013	0,983

№	Наименование	2009 (факт)	2010	2011	2012	2013	2014	2015
53	ДОУ №7	-	-	-	-	-	-	-
54	ДОУ №8	0,700	0,679	0,658	0,639	0,620	0,601	0,583
55	ДОУ №10	1,047	1,016	0,985	0,956	0,927	0,899	0,872
56	ДОУ №11	0,842	0,817	0,792	0,768	0,745	0,723	0,701
57	ДОУ №12	0,742	0,720	0,698	0,677	0,657	0,637	0,618
58	ДОУ №13	0,581	0,563	0,546	0,530	0,514	0,499	0,484
59	ДОУ №15	1,044	1,012	0,982	0,953	0,924	0,896	0,869
60	ДОУ №16	0,956	0,927	0,900	0,873	0,846	0,821	0,796
61	ДОУ №17	1,017	0,987	0,957	0,929	0,901	0,874	0,848
62	ДОУ №19	-	-	-	-	-	-	-
63	ДОУ №23	0,613	0,594	0,576	0,559	0,542	0,526	0,510
64	ДОУ №25	0,506	0,491	0,476	0,462	0,448	0,435	0,422
65	ДОУ №27	0,209	0,203	0,197	0,191	0,185	0,180	0,174
66	ДОУ №28	0,679	0,659	0,639	0,620	0,601	0,583	0,566
67	ДОУ №33	1,933	1,875	1,818	1,764	1,711	1,660	1,610
68	ДОУ №34	1,260	1,222	1,185	1,150	1,115	1,082	1,049
69	ДОУ №35	0,996	0,966	0,937	0,909	0,882	0,855	0,830
70	ДОУ №36	1,118	1,085	1,052	1,021	0,990	0,960	0,932
71	ДОУ №39	1,434	1,391	1,350	1,309	1,270	1,232	1,195
72	ДОУ №40	0,532	0,516	0,500	0,485	0,471	0,457	0,443
73	ДОУ №41	0,877	0,851	0,825	0,800	0,776	0,753	0,730
74	ДОУ №42	-	-	-	-	-	-	-
75	ДОУ №43	0,638	0,618	0,600	0,582	0,564	0,547	0,531
76	ДОУ №45	0,877	0,851	0,825	0,801	0,777	0,753	0,731
77	ДОУ №46	1,174	1,138	1,104	1,071	1,039	1,008	0,978
78	ДОУ №47	0,884	0,857	0,832	0,807	0,782	0,759	0,736
79	ДОУ №48	0,964	0,935	0,907	0,880	0,853	0,828	0,803
80	ДОУ №51	1,233	1,196	1,160	1,125	1,091	1,059	1,027
81	ДОУ №52	0,872	0,846	0,820	0,796	0,772	0,749	0,726
82	ДОУ №53	1,196	1,160	1,125	1,091	1,058	1,027	0,996
83	ДОУ №54	1,055	1,023	0,992	0,963	0,934	0,906	0,879
84	ДОУ №57	1,250	1,213	1,176	1,141	1,107	1,074	1,041
85	ДОУ №58	0,947	0,919	0,891	0,864	0,838	0,813	0,789
86	ДОУ №59	0,779	0,756	0,733	0,711	0,690	0,669	0,649
87	ДОУ №60	1,149	1,115	1,081	1,049	1,018	0,987	0,957
88	ДОУ №63	1,184	1,148	1,114	1,080	1,048	1,017	0,986
89	ДОУ №64	0,873	0,847	0,822	0,797	0,773	0,750	0,728
90	ДОУ №65	0,497	0,482	0,468	0,454	0,440	0,427	0,414
91	ДОУ №66	0,976	0,947	0,918	0,891	0,864	0,838	0,813
92	ДОУ №67	1,168	1,133	1,099	1,066	1,034	1,003	0,973
93	ДОУ №68	1,142	1,108	1,075	1,042	1,011	0,981	0,951
94	ДОУ №69	0,958	0,930	0,902	0,875	0,848	0,823	0,798
95	ДОУ №70	1,029	0,998	0,968	0,939	0,911	0,884	0,857
96	ДОУ №71	0,801	0,777	0,754	0,731	0,710	0,688	0,668
97	ДОУ №72	1,304	1,265	1,227	1,190	1,154	1,119	1,086
98	ДОУ №74	0,874	0,848	0,822	0,798	0,774	0,751	0,728
99	ДОУ №75	1,029	0,998	0,968	0,939	0,911	0,884	0,857
100	ДОУ №76	1,372	1,331	1,291	1,252	1,214	1,178	1,143
101	ДОУ №78	1,180	1,145	1,110	1,077	1,045	1,013	0,983
102	ДОУ №79	1,014	0,983	0,954	0,925	0,898	0,871	0,844
103	ДОУ №80	0,983	0,953	0,925	0,897	0,870	0,844	0,819
104	ДОУ №81	2,462	2,389	2,317	2,247	2,180	2,115	2,051
105	ДОУ №82	1,669	1,619	1,571	1,523	1,478	1,433	1,390
106	ДОУ №84	1,162	1,127	1,094	1,061	1,029	0,998	0,968
107	ДОУ №85	1,067	1,035	1,004	0,974	0,945	0,916	0,889
108	ДОУ №86	1,018	0,988	0,958	0,929	0,902	0,875	0,848
109	ДОУ №87	0,925	0,897	0,870	0,844	0,819	0,794	0,770
110	ДОУ №88	0,944	0,915	0,888	0,861	0,835	0,810	0,786
111	ДОУ №89	0,973	0,944	0,915	0,888	0,861	0,835	0,810
	Учреждения дополнительного образования							
112	ДЮСШ №2	3,569	3,462	3,358	3,257	3,160	3,065	2,973
113	ДЮСШ №4	-	-	-	-	-	-	-
114	ДЮСШ №6	0,031	0,030	0,029	0,028	0,027	0,027	0,026
115	ДЮСШ №7	-	-	-	-	-	-	-
116	СЮН №1	-	-	-	-	-	-	-
117	СЮТ №2	-	-	-	-	-	-	-
118	СДЮШОР №1	1,909	1,851	1,796	1,742	1,690	1,639	1,590
119	СДЮШОР №3	5,227	5,071	4,918	4,771	4,628	4,489	4,354
120	СДЮШОР №5	-	-	-	-	-	-	-
121	СДЮШОР №8	-	-	-	-	-	-	-
122	ДЮЦ "Белогорье"	-	-	-	-	-	-	-
123	Дворец творчества (Садовая,3)	0,662	0,643	0,623	0,605	0,586	0,569	0,552
124	ДЮСШ "Олимп"	0,121	0,117	0,114	0,110	0,107	0,104	0,101
125	ЦДОД "Ровесник"	1,984	1,924	1,867	1,811	1,756	1,704	1,653

№	Наименование	2009 (факт)	2010	2011	2012	2013	2014	2015
126	ЦДТТ Шершнева, 1	-	-	-	-	-	-	-
127	ЦДТТ Шершнева, 11	-	-	-	-	-	-	-
128	ЦДТТ Костюкова, 8	-	-	-	-	-	-	-
129	ЦДТТ Костюкова, 25	-	-	-	-	-	-	-
130	ЦДТТ Горького, 2-д	-	-	-	-	-	-	-
131	ЦДТТ Щорса, 1	-	-	-	-	-	-	-
132	ЦДТТ Садовая,75	-	-	-	-	-	-	-
133	Исток	0,046	0,045	0,043	0,042	0,041	0,040	0,038
134	Факел	-	-	-	-	-	-	-
135	Меридиан	0,057	0,055	0,053	0,052	0,050	0,049	0,047
136	Буревестник	0,206	0,200	0,194	0,188	0,182	0,177	0,171
137	Бригантина	0,049	0,047	0,046	0,044	0,043	0,042	0,040
138	Сокол	-	-	-	-	-	-	-
139	Алые паруса	0,006	0,005	0,005	0,005	0,005	0,005	0,005
140	Романтик	0,036	0,035	0,034	0,033	0,032	0,031	0,030
141	Захарченко	0,003	0,003	0,003	0,003	0,003	0,003	0,003
142	К/ш Лосева	0,125	0,122	0,118	0,114	0,111	0,108	0,104
143	Хозяюшка	-	-	-	-	-	-	-
144	Чеченева	0,007	0,007	0,006	0,006	0,006	0,006	0,006
145	Радуга	0,007	0,007	0,006	0,006	0,006	0,006	0,006
146	Огонек	0,058	0,056	0,054	0,053	0,051	0,050	0,048
147	Самбист	0,124	0,121	0,117	0,113	0,110	0,107	0,104
148	Дружба	-	-	-	-	-	-	-
149	Надежда	0,061	0,060	0,058	0,056	0,054	0,053	0,051
	Прочие							
150	Здание Б-Юности ,14	36,809	35,705	34,633	33,594	32,587	31,609	30,661
151	МУК	0,319	0,309	0,300	0,291	0,282	0,274	0,266
152	УО: Попова,25; гаражи Чапаева, 14	0,494	0,479	0,464	0,450	0,437	0,424	0,411
153	ЦБ Чапаева, 22	0,050	0,049	0,047	0,046	0,045	0,043	0,042

Индикаторы эффективности потребления электроэнергии по учреждениям, м³/чел.

№	Наименование	2009 (факт)	2010	2011	2012	2013	2014	2015
	Школы							
1	Гимназия №1(и начальн.шк.)	125,5	121,7	118,1	114,5	111,1	107,8	104,5
2	Гимназия №2	96,5	93,6	90,8	88,1	85,5	82,9	80,4
3	Гимназия №3	138,6	134,4	130,4	126,5	122,7	119,0	115,4
4	СШ № 4	128,0	124,1	120,4	116,8	113,3	109,9	106,6
5	Гимназия №5	69,6	67,5	65,5	63,5	61,6	59,7	57,9
6	СШ №7	121,7	118,0	114,5	111,1	107,7	104,5	101,4
7	СШ №8	222,0	215,3	208,9	202,6	196,5	190,6	184,9
8	Лицей № 9	104,8	101,6	98,6	95,6	92,8	90,0	87,3
9	Лицей №10 (и начальн.шк.)	128,2	124,4	120,6	117,0	113,5	110,1	106,8
10	СШ №11	90,3	87,6	85,0	82,5	80,0	77,6	75,3
11	Гимназия №12	47,4	46,0	44,6	43,3	42,0	40,7	39,5
12	СШ №13	144,0	139,7	135,5	131,4	127,5	123,7	119,9
13	СШ №15	133,6	129,6	125,7	121,9	118,3	114,7	111,3
14	СШ №16	104,2	101,1	98,1	95,1	92,3	89,5	86,8
15	СШ №17	129,0	125,2	121,4	117,8	114,2	110,8	107,5
16	СШ №18	83,9	81,4	78,9	76,6	74,3	72,1	69,9
17	СШ №19	127,4	123,6	119,9	116,3	112,8	109,4	106,1
18	СШ №20	104,6	101,5	98,5	95,5	92,6	89,9	87,2
19	СШ №21	202,9	196,8	190,9	185,2	179,6	174,2	169,0
20	Гимназия № 22	173,1	167,9	162,9	158,0	153,3	148,7	144,2
21	СШ №24	161,0	156,2	151,5	147,0	142,6	138,3	134,1
22	СШ №27	147,8	143,4	139,1	134,9	130,8	126,9	123,1
23	СШ №28	159,6	154,8	150,1	145,6	141,3	137,0	132,9
24	СШ №29	108,4	105,2	102,0	99,0	96,0	93,1	90,3
25	СШ №30	264,1	256,2	248,5	241,0	233,8	226,8	220,0
26	СШ №31	178,5	173,2	168,0	162,9	158,0	153,3	148,7
27	Лицей №32	75,8	73,5	71,3	69,2	67,1	65,1	63,1
28	СШ №33	164,5	159,6	154,8	150,1	145,6	141,3	137,0
29	СШ №34	286,1	277,5	269,2	261,1	253,3	245,7	238,3
30	СШ №35	117,4	113,9	110,5	107,2	104,0	100,8	97,8
31	СШ №36	143,9	139,5	135,3	131,3	127,3	123,5	119,8
32	СШ №37	129,2	125,3	121,6	117,9	114,4	110,9	107,6
33	Лицей№38	183,4	177,9	172,6	167,4	162,4	157,5	152,8
34	СШ №39	155,2	150,5	146,0	141,6	137,4	133,2	129,2
35	СШ №40	155,8	151,2	146,6	142,2	138,0	133,8	129,8
36	СШ №41	121,3	117,7	114,2	110,7	107,4	104,2	101,1
37	СШ №42	156,1	151,4	146,9	142,5	138,2	134,1	130,1
38	СШ №43	260,1	252,3	244,7	237,4	230,2	223,3	216,6
39	СШ №45	147,3	142,9	138,6	134,5	130,4	126,5	122,7
40	СШ №46	216,4	209,9	203,6	197,5	191,6	185,8	180,2
41	СШ №47	167,0	162,0	157,1	152,4	147,8	143,4	139,1

№	Наименование	2009 (факт)	2010	2011	2012	2013	2014	2015
42	СШ №48	226,6	219,8	213,2	206,8	200,6	194,6	188,7
43	СШ №49	130,1	126,2	122,4	118,7	115,2	111,7	108,3
44	Прогимназия №51	213,0	206,7	200,5	194,4	188,6	182,9	177,5
45	ВСОШ №1	29,5	28,6	27,8	27,0	26,1	25,4	24,6
46	ВСОШ №2	26,6	25,8	25,1	24,3	23,6	22,9	22,2
	ДОУ							
47	ДОУ №1	182,9	177,4	172,1	167,0	161,9	157,1	152,4
48	ДОУ №2	325,2	315,4	306,0	296,8	287,9	279,2	270,9
49	ДОУ №3	1656,5	1606,8	1558,6	1511,9	1466,5	1422,5	1379,8
50	ДОУ №4	70,1	67,9	65,9	63,9	62,0	60,2	58,4
51	ДОУ №5	446,6	433,2	420,3	407,6	395,4	383,6	372,0
52	ДОУ №6	188,1	182,5	177,0	171,7	166,5	161,5	156,7
53	ДОУ №7	-	-	-	-	-	-	-
54	ДОУ №8	310,5	301,2	292,2	283,4	274,9	266,7	258,7
55	ДОУ №10	206,5	200,3	194,3	188,5	182,8	177,4	172,0
56	ДОУ №11	287,9	279,2	270,9	262,7	254,9	247,2	239,8
57	ДОУ №12	249,6	242,1	234,8	227,8	221,0	214,3	207,9
58	ДОУ №13	267,6	259,5	251,7	244,2	236,9	229,8	222,9
59	ДОУ №15	254,1	246,5	239,1	231,9	224,9	218,2	211,6
60	ДОУ №16	246,3	238,9	231,7	224,8	218,0	211,5	205,1
61	ДОУ №17	286,4	277,8	269,5	261,4	253,5	245,9	238,5
62	ДОУ №19	-	-	-	-	-	-	-
63	ДОУ №23	231,2	224,2	217,5	211,0	204,7	198,5	192,6
64	ДОУ №25	346,4	336,0	325,9	316,1	306,7	297,5	288,5
65	ДОУ №27	308,8	299,5	290,5	281,8	273,4	265,2	257,2
66	ДОУ №28	175,0	169,8	164,7	159,7	154,9	150,3	145,8
67	ДОУ №33	249,3	241,8	234,5	227,5	220,7	214,1	207,6
68	ДОУ №34	339,7	329,5	319,6	310,0	300,7	291,7	282,9
69	ДОУ №35	231,9	225,0	218,2	211,7	205,3	199,2	193,2
70	ДОУ №36	339,2	329,0	319,2	309,6	300,3	291,3	282,6
71	ДОУ №39	313,1	303,7	294,6	285,8	277,2	268,9	260,8
72	ДОУ №40	240,3	233,1	226,1	219,3	212,7	206,4	200,2
73	ДОУ №41	282,2	273,7	265,5	257,5	249,8	242,3	235,0
74	ДОУ №42	-	-	-	-	-	-	-
75	ДОУ №43	254,3	246,7	239,3	232,1	225,2	218,4	211,9
76	ДОУ №45	227,7	220,9	214,3	207,8	201,6	195,6	189,7
77	ДОУ №46	229,2	222,3	215,7	209,2	202,9	196,8	190,9
78	ДОУ №47	205,6	199,5	193,5	187,7	182,0	176,6	171,3
79	ДОУ №48	243,4	236,1	229,0	222,1	215,5	209,0	202,7
80	ДОУ №51	254,9	247,2	239,8	232,6	225,7	218,9	212,3
81	ДОУ №52	218,2	211,7	205,3	199,2	193,2	187,4	181,8
82	ДОУ №53	243,5	236,2	229,1	222,2	215,5	209,1	202,8
83	ДОУ №54	321,2	311,5	302,2	293,1	284,3	275,8	267,5
84	ДОУ №57	216,0	209,6	203,3	197,2	191,3	185,5	180,0
85	ДОУ №58	225,6	218,8	212,3	205,9	199,7	193,7	187,9
86	ДОУ №59	250,3	242,8	235,5	228,5	221,6	215,0	208,5
87	ДОУ №60	212,4	206,0	199,8	193,8	188,0	182,4	176,9
88	ДОУ №63	287,5	278,9	270,5	262,4	254,6	246,9	239,5
89	ДОУ №64	274,0	265,8	257,8	250,1	242,6	235,3	228,2
90	ДОУ №65	295,2	286,4	277,8	269,4	261,3	253,5	245,9
91	ДОУ №66	212,7	206,4	200,2	194,2	188,3	182,7	177,2
92	ДОУ №67	228,1	221,2	214,6	208,2	201,9	195,9	190,0
93	ДОУ №68	234,0	227,0	220,2	213,6	207,2	201,0	194,9
94	ДОУ №69	366,5	355,5	344,9	334,5	324,5	314,8	305,3
95	ДОУ №70	366,7	355,7	345,1	334,7	324,7	314,9	305,5
96	ДОУ №71	232,4	225,4	218,6	212,1	205,7	199,5	193,5
97	ДОУ №72	209,5	203,2	197,1	191,2	185,5	179,9	174,5
98	ДОУ №74	280,0	271,6	263,5	255,5	247,9	240,4	233,2
99	ДОУ №75	184,9	179,3	173,9	168,7	163,7	158,7	154,0
100	ДОУ №76	199,2	193,3	187,5	181,8	176,4	171,1	166,0
101	ДОУ №78	241,2	234,0	227,0	220,2	213,6	207,2	200,9
102	ДОУ №79	280,2	271,8	263,6	255,7	248,0	240,6	233,4
103	ДОУ №80	299,9	290,9	282,2	273,7	265,5	257,5	249,8
104	ДОУ №81	278,0	269,7	261,6	253,7	246,1	238,7	231,6
105	ДОУ №82	209,7	203,4	197,3	191,4	185,7	180,1	174,7
106	ДОУ №84	187,2	181,6	176,1	170,9	165,7	160,8	155,9
107	ДОУ №85	216,6	210,1	203,8	197,7	191,8	186,0	180,4
108	ДОУ №86	242,7	235,5	228,4	221,5	214,9	208,4	202,2
109	ДОУ №87	310,9	301,5	292,5	283,7	275,2	267,0	258,9
110	ДОУ №88	253,8	246,2	238,8	231,7	224,7	218,0	211,4
111	ДОУ №89	253,7	246,1	238,7	231,5	224,6	217,8	211,3
	УДО							
112	ДЮСШ №2	711,4	690,1	669,4	649,3	629,8	610,9	592,6
113	ДЮСШ №4	50,8	49,3	47,8	46,4	45,0	43,6	42,3

№	Наименование	2009 (факт)	2010	2011	2012	2013	2014	2015
114	ДЮСШ №6	90,9	88,2	85,6	83,0	80,5	78,1	75,8
115	ДЮСШ №7	-	-	-	-	-	-	-
116	СЮН №1	-	-	-	-	-	-	-
117	СЮТ №2	-	-	-	-	-	-	-
118	СДЮШОР №1	359,2	348,4	338,0	327,8	318,0	308,5	299,2
119	СДЮШОР №3	1301,8	1262,8	1224,9	1188,1	1152,5	1117,9	1084,4
120	СДЮШОР №5	70,3	68,2	66,1	64,1	62,2	60,3	58,5
121	СДЮШОР №8	287,2	278,6	270,3	262,1	254,3	246,7	239,3
122	ДЮЦ "Белогорье"	-	-	-	-	-	-	-
123	Дворец творчества (Садовая,3)	168,8	163,7	158,8	154,0	149,4	144,9	140,6
124	ДЮСШ "Олимп"	41,7	40,5	39,3	38,1	36,9	35,8	34,8
125	ЦДОД "Ровесник"	214,2	207,8	201,5	195,5	189,6	183,9	178,4
126	ЦДТТ Шершнева, 1	-	-	-	-	-	-	-
127	ЦДТТ Шершнева, 11	-	-	-	-	-	-	-
128	ЦДТТ Костюкова, 8	-	-	-	-	-	-	-
129	ЦДТТ Костюкова, 25	-	-	-	-	-	-	-
130	ЦДТТ Горького, 2-д	-	-	-	-	-	-	-
131	ЦДТТ Щорса, 1	-	-	-	-	-	-	-
132	ЦДТТ Садовая,75	-	-	-	-	-	-	-
133	Исток	94,1	91,3	88,6	85,9	83,3	80,8	78,4
134	Факел	-	-	-	-	-	-	-
135	Меридиан	51,9	50,4	48,8	47,4	46,0	44,6	43,2
136	Буревестник	255,8	248,1	240,6	233,4	226,4	219,6	213,0
137	Бригантина	16,4	15,9	15,4	14,9	14,5	14,1	13,6
138	Сокол	-	-	-	-	-	-	-
139	Алые паруса	42,0	40,7	39,5	38,3	37,2	36,0	35,0
140	Романтик	18,1	17,6	17,1	16,6	16,1	15,6	15,1
141	Захарченко	8,1	7,9	7,7	7,4	7,2	7,0	6,8
142	К/ш Лосева	6,1	5,9	5,7	5,6	5,4	5,2	5,1
143	Хозяюшка	-	-	-	-	-	-	-
144	Чеченева	16,0	15,5	15,0	14,6	14,2	13,7	13,3
145	Радуга	-	-	-	-	-	-	-
146	Огонек	29,0	28,1	27,3	26,5	25,7	24,9	24,2
147	Самбист	134,8	130,7	126,8	123,0	119,3	115,7	112,3
148	Дружба	-	-	-	-	-	-	-
149	Надежда	41,1	39,9	38,7	37,5	36,4	35,3	34,2
	Прочие							
150	Здание Б-Юности ,14	5337,6	5177,5	5022,1	4871,5	4725,3	4583,6	4446,1
151	МУК	214,8	208,4	202,2	196,1	190,2	184,5	179,0
152	УО: Полова,25; гаражи Чапаева, 14	873,1	846,9	821,5	796,8	772,9	749,7	727,3
153	ЦБ Чапаева, 22	585,6	568,0	551,0	534,4	518,4	502,9	487,8

Индикаторы эффективности потребления воды по учреждениям, м³/чел

№	Наименование	2009 (факт)	2010	2011	2012	2013	2014	2015
	Школы							
1	Гимназия №1(и начальн.шк.)	5,93	5,76	5,58	5,42	5,25	5,10	4,94
2	Гимназия №2	5,38	5,22	5,07	4,91	4,77	4,62	4,49
3	Гимназия №3	2,45	2,38	2,31	2,24	2,17	2,10	2,04
4	СШ № 4	4,15	4,02	3,90	3,78	3,67	3,56	3,45
5	Гимназия №5	5,02	4,87	4,73	4,59	4,45	4,31	4,19
6	СШ №7	5,51	5,35	5,19	5,03	4,88	4,74	4,59
7	СШ №8	5,61	5,44	5,28	5,12	4,96	4,81	4,67
8	Лицей № 9	17,33	16,81	16,30	15,81	15,34	14,88	14,43
9	Лицей №10 (и начальн.шк.)	6,30	6,11	5,93	5,75	5,58	5,41	5,25
10	СШ №11	6,35	6,16	5,98	5,80	5,62	5,46	5,29
11	Гимназия №12	2,47	2,39	2,32	2,25	2,19	2,12	2,06
12	СШ №13	5,71	5,54	5,37	5,21	5,06	4,90	4,76
13	СШ №15	3,09	3,00	2,91	2,82	2,74	2,65	2,57
14	СШ №16	7,43	7,20	6,99	6,78	6,57	6,38	6,19
15	СШ №17	9,59	9,30	9,02	8,75	8,49	8,24	7,99
16	СШ №18	7,11	6,90	6,69	6,49	6,30	6,11	5,93
17	СШ №19	4,78	4,63	4,49	4,36	4,23	4,10	3,98
18	СШ №20	3,83	3,71	3,60	3,49	3,39	3,29	3,19
19	СШ №21	9,52	9,24	8,96	8,69	8,43	8,18	7,93
20	Гимназия № 22	4,00	3,88	3,77	3,65	3,54	3,44	3,34
21	СШ №24	1,86	1,80	1,75	1,70	1,65	1,60	1,55
22	СШ №27	6,88	6,67	6,47	6,28	6,09	5,91	5,73
23	СШ №28	6,71	6,51	6,32	6,13	5,94	5,76	5,59
24	СШ №29	9,96	9,66	9,37	9,09	8,82	8,55	8,30
25	СШ №30	7,55	7,32	7,10	6,89	6,68	6,48	6,29
26	СШ №31	5,16	5,00	4,85	4,71	4,56	4,43	4,29
27	Лицей №32	4,18	4,06	3,93	3,82	3,70	3,59	3,48
28	СШ №33	6,45	6,26	6,07	5,89	5,71	5,54	5,37
29	СШ №34	4,30	4,17	4,05	3,93	3,81	3,69	3,58

№	Наименование	2009 (факт)	2010	2011	2012	2013	2014	2015
30	СШ №35	3,78	3,67	3,56	3,45	3,35	3,24	3,15
31	СШ №36	11,33	10,99	10,66	10,34	10,03	9,73	9,44
32	СШ №37	5,59	5,42	5,26	5,10	4,95	4,80	4,66
33	Лицей№38	3,61	3,50	3,40	3,29	3,20	3,10	3,01
34	СШ №39	3,94	3,82	3,71	3,60	3,49	3,38	3,28
35	СШ №40	6,23	6,04	5,86	5,68	5,51	5,35	5,19
36	СШ №41	11,34	11,00	10,67	10,35	10,04	9,74	9,45
37	СШ №42	15,91	15,44	14,97	14,52	14,09	13,66	13,25
38	СШ №43	10,92	10,59	10,28	9,97	9,67	9,38	9,10
39	СШ №45	4,21	4,09	3,96	3,84	3,73	3,62	3,51
40	СШ №46	9,31	9,03	8,76	8,50	8,24	8,00	7,76
41	СШ №47	7,93	7,69	7,46	7,23	7,02	6,81	6,60
42	СШ №48	7,25	7,04	6,83	6,62	6,42	6,23	6,04
43	СШ №49	7,56	7,33	7,11	6,90	6,69	6,49	6,29
44	Прогимназия №51	9,52	9,24	8,96	8,69	8,43	8,18	7,93
45	ВСОШ №1	0,93	0,90	0,87	0,84	0,82	0,79	0,77
46	ВСОШ №2	1,13	1,10	1,06	1,03	1,00	0,97	0,94
	ДОУ							
47	ДОУ №1	6,57	6,37	6,18	6,00	5,82	5,64	5,47
48	ДОУ №2	11,47	11,12	10,79	10,46	10,15	9,85	9,55
49	ДОУ №3	4,49	4,36	4,23	4,10	3,98	3,86	3,74
50	ДОУ №4	7,80	7,57	7,34	7,12	6,91	6,70	6,50
51	ДОУ №5	17,22	16,70	16,20	15,72	15,24	14,79	14,34
52	ДОУ №6	14,32	13,89	13,47	13,07	12,68	12,30	11,93
53	ДОУ №7	-	-	-	-	-	-	-
54	ДОУ №8	5,98	5,80	5,62	5,46	5,29	5,13	4,98
55	ДОУ №10	11,32	10,98	10,65	10,33	10,02	9,72	9,43
56	ДОУ №11	12,09	11,73	11,38	11,04	10,70	10,38	10,07
57	ДОУ №12	14,86	14,41	13,98	13,56	13,15	12,76	12,38
58	ДОУ №13	9,50	9,21	8,94	8,67	8,41	8,16	7,91
59	ДОУ №15	21,88	21,23	20,59	19,97	19,37	18,79	18,23
60	ДОУ №16	14,24	13,82	13,40	13,00	12,61	12,23	11,87
61	ДОУ №17	8,94	8,67	8,41	8,16	7,92	7,68	7,45
62	ДОУ №19	-	-	-	-	-	-	-
63	ДОУ №23	9,80	9,51	9,22	8,95	8,68	8,42	8,16
64	ДОУ №25	9,70	9,41	9,12	8,85	8,58	8,33	8,08
65	ДОУ №27	12,94	12,55	12,17	11,81	11,45	11,11	10,78
66	ДОУ №28	3,75	3,64	3,53	3,43	3,32	3,22	3,13
67	ДОУ №33	9,83	9,54	9,25	8,98	8,71	8,45	8,19
68	ДОУ №34	14,10	13,68	13,27	12,87	12,49	12,11	11,75
69	ДОУ №35	7,74	7,51	7,29	7,07	6,85	6,65	6,45
70	ДОУ №36	6,56	6,36	6,17	5,98	5,80	5,63	5,46
71	ДОУ №39	13,50	13,09	12,70	12,32	11,95	11,59	11,24
72	ДОУ №40	13,17	12,77	12,39	12,02	11,66	11,31	10,97
73	ДОУ №41	18,47	17,92	17,38	16,86	16,36	15,86	15,39
74	ДОУ №42	-	-	-	-	-	-	-
75	ДОУ №43	8,48	8,22	7,98	7,74	7,50	7,28	7,06
76	ДОУ №45	7,25	7,03	6,82	6,62	6,42	6,23	6,04
77	ДОУ №46	9,19	8,92	8,65	8,39	8,14	7,89	7,66
78	ДОУ №47	17,37	16,85	16,34	15,85	15,38	14,92	14,47
79	ДОУ №48	7,17	6,95	6,74	6,54	6,35	6,16	5,97
80	ДОУ №51	5,52	5,35	5,19	5,04	4,88	4,74	4,60
81	ДОУ №52	14,21	13,79	13,37	12,97	12,58	12,21	11,84
82	ДОУ №53	10,68	10,36	10,05	9,75	9,45	9,17	8,90
83	ДОУ №54	9,19	8,91	8,65	8,39	8,14	7,89	7,65
84	ДОУ №57	14,32	13,89	13,48	13,07	12,68	12,30	11,93
85	ДОУ №58	9,34	9,06	8,79	8,53	8,27	8,02	7,78
86	ДОУ №59	10,40	10,09	9,79	9,49	9,21	8,93	8,66
87	ДОУ №60	12,37	12,00	11,64	11,29	10,95	10,62	10,30
88	ДОУ №63	10,52	10,20	9,90	9,60	9,31	9,03	8,76
89	ДОУ №64	4,79	4,64	4,50	4,37	4,24	4,11	3,99
90	ДОУ №65	6,39	6,20	6,01	5,83	5,65	5,49	5,32
91	ДОУ №66	6,74	6,54	6,34	6,15	5,97	5,79	5,61
92	ДОУ №67	9,82	9,52	9,24	8,96	8,69	8,43	8,18
93	ДОУ №68	12,52	12,14	11,78	11,42	11,08	10,75	10,43
94	ДОУ №69	12,21	11,85	11,49	11,15	10,81	10,49	10,17
95	ДОУ №70	14,74	14,30	13,87	13,46	13,05	12,66	12,28
96	ДОУ №71	9,24	8,97	8,70	8,44	8,18	7,94	7,70
97	ДОУ №72	7,70	7,47	7,24	7,03	6,82	6,61	6,41
98	ДОУ №74	21,73	21,08	20,44	19,83	19,24	18,66	18,10
99	ДОУ №75	10,82	10,49	10,18	9,87	9,57	9,29	9,01
100	ДОУ №76	13,78	13,36	12,96	12,57	12,20	11,83	11,48
101	ДОУ №78	6,71	6,51	6,32	6,13	5,94	5,77	5,59
102	ДОУ №79	6,12	5,94	5,76	5,59	5,42	5,26	5,10

№	Наименование	2009 (факт)	2010	2011	2012	2013	2014	2015
103	ДОУ №80	13,81	13,40	13,00	12,61	12,23	11,86	11,51
104	ДОУ №81	8,86	8,59	8,34	8,09	7,84	7,61	7,38
105	ДОУ №82	7,88	7,64	7,41	7,19	6,97	6,77	6,56
106	ДОУ №84	10,80	10,47	10,16	9,85	9,56	9,27	8,99
107	ДОУ №85	7,25	7,03	6,82	6,61	6,41	6,22	6,04
108	ДОУ №86	7,00	6,79	6,58	6,39	6,19	6,01	5,83
109	ДОУ №87	9,37	9,09	8,82	8,55	8,30	8,05	7,81
110	ДОУ №88	15,83	15,35	14,89	14,45	14,01	13,59	13,18
111	ДОУ №89	7,56	7,34	7,12	6,90	6,70	6,49	6,30
	УДО							
112	ДЮСШ №2	37,55	36,42	35,33	34,27	33,24	32,24	31,27
113	ДЮСШ №4	1,36	1,32	1,28	1,24	1,20	1,16	1,13
114	ДЮСШ №6	1,52	1,47	1,43	1,38	1,34	1,30	1,26
115	ДЮСШ №7	-	-	-	-	-	-	-
116	СЮН №1	-	-	-	-	-	-	-
117	СЮТ №2	-	-	-	-	-	-	-
118	СДЮШОР №1	21,53	20,89	20,26	19,65	19,06	18,49	17,94
119	СДЮШОР №3	50,78	49,26	47,78	46,35	44,96	43,61	42,30
120	СДЮШОР №5	-	-	-	-	-	-	-
121	СДЮШОР №8	10,10	9,80	9,51	9,22	8,94	8,68	8,42
122	ДЮЦ "Белогорье"	-	-	-	-	-	-	-
123	Дворец творчества (Садовая,3)	3,75	3,64	3,53	3,42	3,32	3,22	3,12
124	ДЮСШ "Олимп"	2,60	2,53	2,45	2,38	2,31	2,24	2,17
125	ЦДОД "Ровесник"	33,07	32,08	31,12	30,18	29,28	28,40	27,55
126	ЦДТТ Шершнева, 1	-	-	-	-	-	-	-
127	ЦДТТ Шершнева, 11	-	-	-	-	-	-	-
128	ЦДТТ Костюкова, 8	-	-	-	-	-	-	-
129	ЦДТТ Костюкова, 25	-	-	-	-	-	-	-
130	ЦДТТ Горького, 2-д	-	-	-	-	-	-	-
131	ЦДТТ Щорса, 1	-	-	-	-	-	-	-
132	ЦДТТ Садовая,75	-	-	-	-	-	-	-
133	Исток	3,12	3,03	2,93	2,85	2,76	2,68	2,60
134	Факел	-	-	-	-	-	-	-
135	Меридиан	1,28	1,24	1,21	1,17	1,14	1,10	1,07
136	Буревестник	7,30	7,08	6,86	6,66	6,46	6,27	6,08
137	Бригантина	1,07	1,04	1,01	0,98	0,95	0,92	0,89
138	Сокол	-	-	-	-	-	-	-
139	Алые паруса	1,55	1,50	1,46	1,41	1,37	1,33	1,29
140	Романтик	0,96	0,93	0,91	0,88	0,85	0,83	0,80
141	Захарченко	1,01	0,98	0,95	0,92	0,89	0,86	0,84
142	К/ш Лосева	1,17	1,13	1,10	1,07	1,04	1,00	0,97
143	Хозяюшка	-	-	-	-	-	-	-
144	Чеченева	1,18	1,15	1,11	1,08	1,05	1,02	0,99
145	Радуга	0,75	0,72	0,70	0,68	0,66	0,64	0,62
146	Огонек	1,03	1,00	0,97	0,94	0,91	0,88	0,85
147	Самбист	5,78	5,61	5,44	5,28	5,12	4,97	4,82
148	Дружба	-	-	-	-	-	-	-
149	Надежда	1,21	1,17	1,14	1,10	1,07	1,04	1,01
	Прочие							
150	Здание Б-Юности ,14	102,51	99,43	96,45	93,55	90,75	88,02	85,38
151	МУК	4,70	4,56	4,42	4,29	4,16	4,03	3,91
152	УО: Попова,25; гаражи Чапаева, 14	5,44	5,28	5,12	4,96	4,82	4,67	4,53
153	ЦБ Чапаева, 22	6,45	6,26	6,07	5,89	5,71	5,54	5,37

Индикаторы эффективности потребления природного газа по учреждениям, м³/чел

№	Наименование	2009 (факт)	2010	2011	2012	2013	2014	2015
	Школы							
1	Гимназия №1(и начальн.шк.)	6,002	5,822	5,647	5,478	5,314	5,154	4,999
2	Гимназия №2	4,555	4,419	4,286	4,158	4,033	3,912	3,795
5	Гимназия №5	5,326	5,166	5,011	4,861	4,715	4,574	4,436
6	СШ №7	18,279	17,730	17,199	16,683	16,182	15,697	15,226
9	Лицей №10 (и начальн.шк.)	5,691	5,520	5,355	5,194	5,038	4,887	4,741
14	СШ №16	11,120	10,786	10,463	10,149	9,844	9,549	9,263
15	СШ №17	11,794	11,441	11,097	10,764	10,441	10,128	9,824
18	СШ №20	0,566	0,549	0,532	0,516	0,501	0,486	0,471
22	СШ №27	26,267	25,479	24,715	23,973	23,254	22,557	21,880
23	СШ №28	11,409	11,067	10,735	10,412	10,100	9,797	9,503
24	СШ №29	22,895	22,208	21,542	20,896	20,269	19,661	19,071
26	СШ №31	8,338	8,087	7,845	7,609	7,381	7,160	6,945
27	Лицей №32	8,515	8,260	8,012	7,771	7,538	7,312	7,093
31	СШ №36	9,113	8,840	8,574	8,317	8,068	7,826	7,591
50	ДОУ №4	240,423	233,210	226,214	219,428	212,845	206,459	200,266
55	ДОУ №10	0,073	0,071	0,069	0,067	0,065	0,063	0,061
65	ДОУ №27	0,231	0,224	0,217	0,210	0,204	0,198	0,192